



Operatori Sanitari Associati

SEDE LEGALE E DIREZIONE GENERALE

Via Lucio Volumnio, 1 · 00178 Roma · +39. 06 710661 · info@osa.coop · osa.coop

RESOCONTO SOCIALE 2023

OSA · OPERATORI SANITARI ASSOCIATI

RESOCONTO SOCIALE 2023



Operatori Sanitari Associati



[...] La cooperazione è un modo per “scoperchiare il tetto”
di un’economia che rischia di produrre beni ma a costo dell’ingiustizia sociale.
È sconfiggere l’inerzia dell’indifferenza e dell’individualismo facendo qualcosa di alternativo
e non soltanto lamentandosi.

Chi fonda una cooperativa crede in un modo diverso di produrre,
un modo diverso di lavorare, un modo diverso di stare nella società.

[...] Il “miracolo” della cooperazione è una strategia di squadra
che apre un varco nel muro della folla indifferente
che esclude chi è più debole.

Papa Francesco

*discorso ai rappresentanti
della Confederazione delle Cooperative Italiane
Roma, 16 marzo 2019*



Indice

EDITORIALE 4

► Un nuovo orizzonte dietro l'orizzonte
di Giuseppe Maria Milanese

OSA È... ASSISTENZA DOMICILIARE DAL 1985 6

► Da 40 anni accanto ai più fragili

PRIMA PARTE

OSA È... UNA COOPERATIVA E UNA COMUNITÀ 8

- Una storia nata in un garage che oggi continua in migliaia di case
- I valori e le radici di una comunità
- Lavoro, assistenza, cooperazione: i numeri del 2023
- La grande famiglia di OSA
- Assistenza e cure da Bergamo a Palermo
- Un impegno quotidiano per la salute delle persone
- Una Cooperativa di professionisti, costantemente aggiornati e con un lavoro stabile
- I soci sovventori
- Il modello organizzativo
- OSA Connect: una stagione di incontri, confronti e storie
- Gli Stakeholder

SECONDA PARTE

OSA È... CURA E PREMURA PER LE PERSONE 26

- Un anno di assistenza nelle case, nelle strutture, ovunque ci sia il bisogno
- OSA nel 2023
- Nuovi territori: l'assistenza domiciliare di OSA cresce ancora
- La Residenza Bellagio festeggia il ventennale nel ricordo di Don Giacomo Tantardini
- OSA nel Terzo Settore: Confcooperative Sanità
- L'assistenza domiciliare in farmacia: l'intuizione di CAP
- A Casa Tua, la partnership con il Gruppo Over
- La crescita futura: le partnership con Fondazione Enasarco e Poste Italiane
- Le nuove frontiere della sanità: OSA e la telemedicina
- Al servizio della comunità: l'esperienza di Benesserci
- Sogni a canestro: OSA I Ragazzi di Panormus
- Il network OSA: una rete che dà valore al lavoro
- Le società del network OSA

TERZA PARTE

OSA È... UNA REALTÀ AUTOREVOLE PER LA SANITÀ DEL PAESE 54

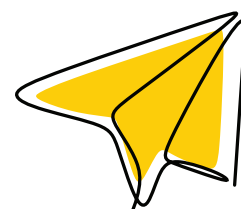
- La formazione del personale OSA
- L'attività dell'Ufficio Ricerca e Selezione
- La Direzione Sanitaria
- La Sorveglianza Sanitaria
- L'Unità di Gestione del Rischio
- I tirocini
- Il Servizio di Prevenzione e Protezione
- L'Organismo di Vigilanza 231
- Il rating di legalità
- Le certificazioni volontarie
- La Responsabilità Sociale d'Impresa SA8000
- Parità di Genere (UNI Pdr 125)

APPENDICE ECONOMICO-FINANZIARIA 74

OSA IN ITALIA: LE SEDI SUL TERRITORIO 82

Un nuovo orizzonte dietro l'orizzonte

di Giuseppe Maria Milanese · *Presidente OSA*



Sono sempre stato convinto – per l'ottimismo della ragione e per quello della volontà – che dietro un orizzonte ci sia sempre un altro orizzonte. E, se l'orizzonte è l'antitesi del confine, ho sempre agito pensando che fosse lecito guardare ogni volta un po' più in là, anche nei momenti in cui la demarcazione sembrava invalicabile.

Questo è quanto accaduto nella storia di OSA Operatori Sanitari Associati. Quando cominciammo, dalle periferie romane assistendo i malati di AIDS nelle loro case, avevamo in qualche modo scelto di percorrere una rotta forse un po' azzardata di cui era difficile prefigurare l'esito.

A quarant'anni di distanza, possiamo affermare che quell'orizzonte è diventato una speciale comunità di lavoro, una sorta di alchimia che miscela cuore e competenze, umanità e specializzazione. Custodiamo l'orgoglio di appartenere al grande movimento della cooperazione, a cui la stessa Carta costituzionale affida un ruolo imprescindibile di sussidiarietà ai meccanismi pubblici. Henry Ford, forse il più grande simbolo del capitalismo occidentale, scrisse che «le due cose più importanti che non compaiono nel bilancio di un'impresa sono la sua reputazione e i suoi uomini». Noi, invece, sappiamo che il bilancio della nostra impresa è fondato esattamente sulle donne e gli uomini che vi partecipano e sulla reputazione che costruiamo giorno per giorno.

Restiamo convinti della bontà e dell'attualità dell'ispirazione cooperativa, pur cogliendo la necessità di adeguarla ai tempi e ai modi di un mercato sempre più espanso ed aggressivo, all'evoluzione del contesto normativo, all'ambizione di affermarci da protagonisti nel comparto della salute. Si è posto dunque il tema di una fase riformatrice, anche coraggiosa, attraverso cui individuare modalità di esecuzione che ci consentissero di acquisire ulteriore competitività.

OSA non cambia la propria natura e i propri valori, ma si attrezza con una riorganizzazione interna all'altezza delle sfide, un piano industriale vigoroso, un maggiore investimento sulle professionalità e sui giovani a cui affidare i prossimi decenni, un'alleanza autorevole libera dagli stimoli speculativi e rispettosa dell'ispirazione propria del Terzo Settore e della nostra stessa vicenda.

Noi ci presentiamo al futuro con una iniziativa imprenditoriale che si configura come un incrocio virtuoso tra una storia di lavoro e un capitale paziente che potrà supportare un piano di sviluppo che guarda complessivamente all'Italia. Nel bagaglio, anche un metodo che, affinandosi con l'esperienza, è diventato un pregiato modello di cura e assistenza. Ma portiamo, ancora una volta con noi, la premura verso la fragilità che, come dice Papa Francesco, «è la nostra vera ricchezza» ed è un altro modo per praticare l'amore verso la persona umana.

Giuseppe Maria Milanese

OSA è...

Assistenza Domiciliare dal 1985

*Da 40 anni
accanto ai più fragili*



La storia dell'assistenza domiciliare in Italia coincide con la vicenda umana e professionale di OSA. La Cooperativa inizia la sua attività nel 1985 quando un gruppo di giovani professionisti sanitari decide, in maniera quasi pionieristica, di assistere i pazienti con AIDS nelle borgate di Roma. Da quella scelta si traccia un cammino esperienziale di cura della persona tra le mura domestiche che ancora oggi si rinnova ogni giorno in decine di migliaia di case in tutta Italia, dal centro alla periferia.

Sono oltre tremila gli operatori OSA che, qualificati e costantemente aggiornati, assicurano continuità nelle cure ai pazienti e supporto ai loro familiari, coordinati da un'organizzazione capillarmente diffusa su tutto il territorio nazionale, pronta a rispondere alle richieste di assistiti e caregiver.

È il metodo OSA, levigato in 40 anni di esperienza. Un approccio unico e immediatamente riconoscibile che alle competenze e alla professionalità dei propri operatori affianca l'empatia, l'umanità, la capacità di ascolto e il rispetto. Per questo, OSA è oggi una delle realtà italiane più significative nel settore delle cure domiciliari, in grado di rispondere ad ogni esigenza di salute delle persone e specializzata nei pazienti ad alta intensità assistenziale.

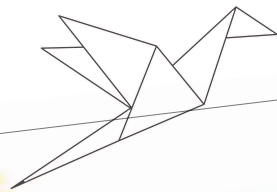


Cuore e professionalità: questa è **OSA**



PRIMA PARTE

OSA è...
una Cooperativa
e una comunità



1985-1989

Nasce OSA – Operatori Sanitari Associati. Merito di un gruppo di giovani professionisti della sanità con un'idea forte in testa: cambiare il modello sanitario portando l'assistenza direttamente nelle case dei pazienti.

1989-1999

La Cooperativa continua la propria crescita in termini di socie lavoratrici e soci lavoratori, assistiti e fatturato.

2000-2010

Nel nuovo millennio OSA avvia un percorso di formazione e assunzione di personale sanitario in America Latina. Nel 2004 inizia la gestione della Residenza Bellagio e prosegue lo sviluppo dell'ADI e degli altri servizi sociali, residenziali e riabilitativi.

2019-2020

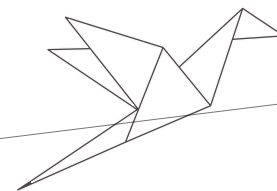
“La casa come primo luogo di cura”: si conclude con questo concetto il percorso di accreditamento per i servizi domiciliari in Lombardia e Lazio prima e in Sicilia poi. Un traguardo fortemente voluto da OSA, che la vede protagonista nel confronto costante con istituzioni e decisori politici.

2020

L'impegno di OSA durante la pandemia è totale. La Cooperativa si mette al servizio del Paese e, al tempo stesso, si impegna per proteggere i propri soci lavoratori e garantire la continuità assistenziale ai pazienti, nelle case e nelle strutture. Nascono in Lombardia i Covid Hotel, gestiti dalla Cooperativa, un modello unico di assistenza che presto farà scuola nel resto dell'Italia. Vengono eseguiti screening e tamponi domiciliari nelle zone rosse del Lazio e della Sicilia.

2021-2023

La Cooperativa esce dalla tempesta perfetta dettata dagli strascichi della pandemia e acuita dalla crisi internazionale ed energetica che si ripercuote a livello mondiale. Pur mettendo in campo operazioni straordinarie per far fronte alla crisi, OSA rilancia la propria azione verso il futuro, senza lasciare indietro nessuno dei propri soci lavoratori. Nel pieno del ruolo di principale player italiano nelle cure domiciliari, avvia alleanze strategiche con il Gruppo Over, primaria realtà del panorama nazionale rivolta alle persone anziane. Altre partnership vengono avviate con Poste Italiane e Fondazione Enasarco con l'obiettivo di assicurare nuovi servizi sociosanitari e continuare una crescita costante nel rispetto della propria natura cooperativa.



Una storia nata in un garage che oggi continua in migliaia di case

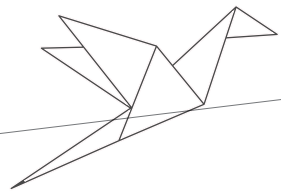


Questa è una storia nata quasi 40 anni fa in un garage di fronte ad una parrocchia, a Tor Vergata, periferia est di Roma, e arrivata oggi nelle case di tutto il Paese.

È il sogno di un gruppo di giovani professionisti sanitari che li iniziarono prendendosi cura dei pazienti con AIDS nelle loro case.

Un'intuizione che ha portato OSA ad affermarsi come una delle realtà italiane più importanti nel settore dell'assistenza domiciliare grazie ad una crescita coerente e costante nel tempo di risorse umane, assistiti e fatturato.

Tutto questo senza tradire mai i valori cooperativi e lo spirito originario di quegli anni iniziali, custodito da quegli stessi fondatori, alcuni ancora oggi nel management di OSA.



I valori e le radici di una comunità

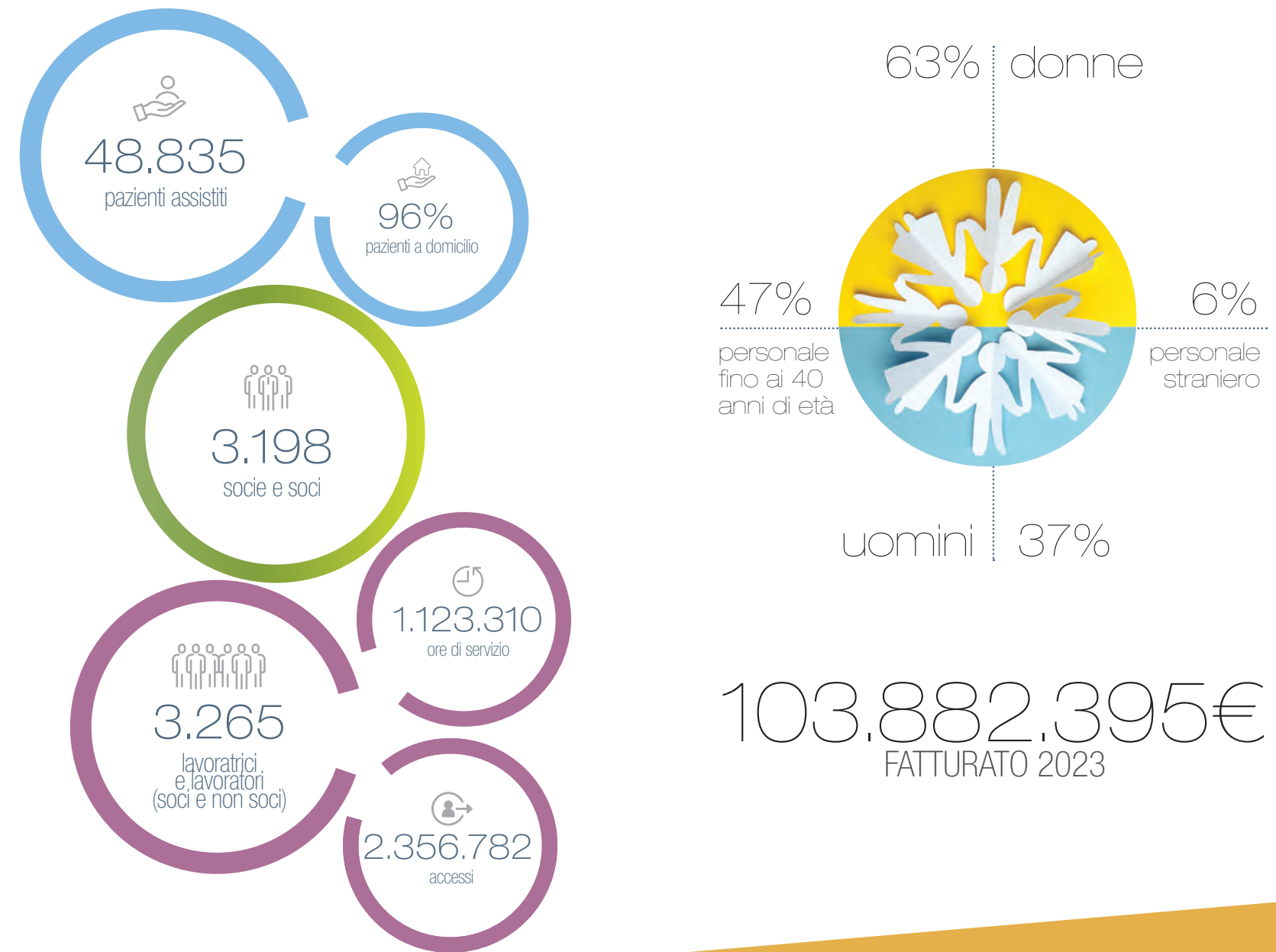
Una comunità che si riconosce da sempre nei valori e nei principi della cooperazione: questa è OSA. Una Cooperativa autentica, che appartiene alle sue socie lavoratrici e ai suoi soci lavoratori, che ne sono i legittimi proprietari. Un luogo di lavoro trasparente e meritocratico, dove ognuno ha pari diritti e doveri e può godere delle stesse opportunità, senza discriminazioni. E che, grazie al fondo di mutualità interno per il personale e per gli assistiti, tende sempre la mano a chi ne ha bisogno, offrendo un sostegno.

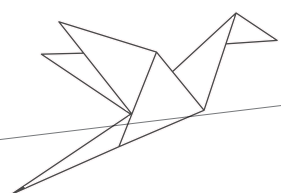
Una realtà che, per la sua stessa natura cooperativa, favorisce e incentiva la partecipazione attiva e la democrazia di chi ne fa parte, nelle Assemblee dei soci e in molte altre occasioni, come ad esempio le riunioni dei comitati direttivi ai vari livelli manageriali. In questo orizzonte valoriale OSA ha costruito la sua esperienza sociale, umana e professionale, agendo in piena sussidiarietà con il Servizio Sanitario Nazionale e portando avanti la propria visione di medicina di prossimità che mette sempre al centro le persone.



Lavoro, assistenza, cooperazione: i numeri del 2023

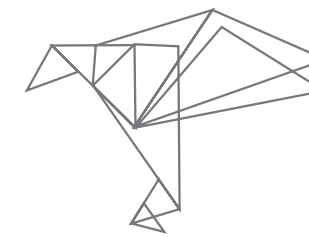
Al 31 dicembre 2023 le socie e i soci OSA sono 3.198, mentre il numero di lavoratori e delle lavoratrici è pari a 3.265. Un contingente di professionisti che, nel corso dell'anno, ha assicurato assistenza sociosanitaria in tutta Italia a più di 48.000 pazienti. Oltre il 96% di questi è stato curato a domicilio. Complessivamente le ore di servizio sono state oltre un milione, con 2.356.782 accessi. Infine il fatturato del 2023 è stato di 103.882.395 euro.





La grande famiglia di OSA

Una parte significativa del personale di OSA non supera i 40 anni d'età ed oltre il 90% degli addetti all'assistenza è in possesso di un titolo professionale o di studio. Numeri che confermano come OSA sia una Cooperativa giovane e qualificata che, al suo interno, conta più del 60% di socie donne e una quota di professionisti provenienti da ogni parte del mondo. Lavoratori e lavoratrici che in OSA hanno trovato un luogo di lavoro inclusivo, capace di valorizzare le loro competenze.



1.990
donne



1.208
uomini

1.842
donne



1.095
uomini

217
donne



111
uomini

2.059
donne



1.206
uomini

896
donne



643
uomini

1.163
donne



563
uomini

160
donne

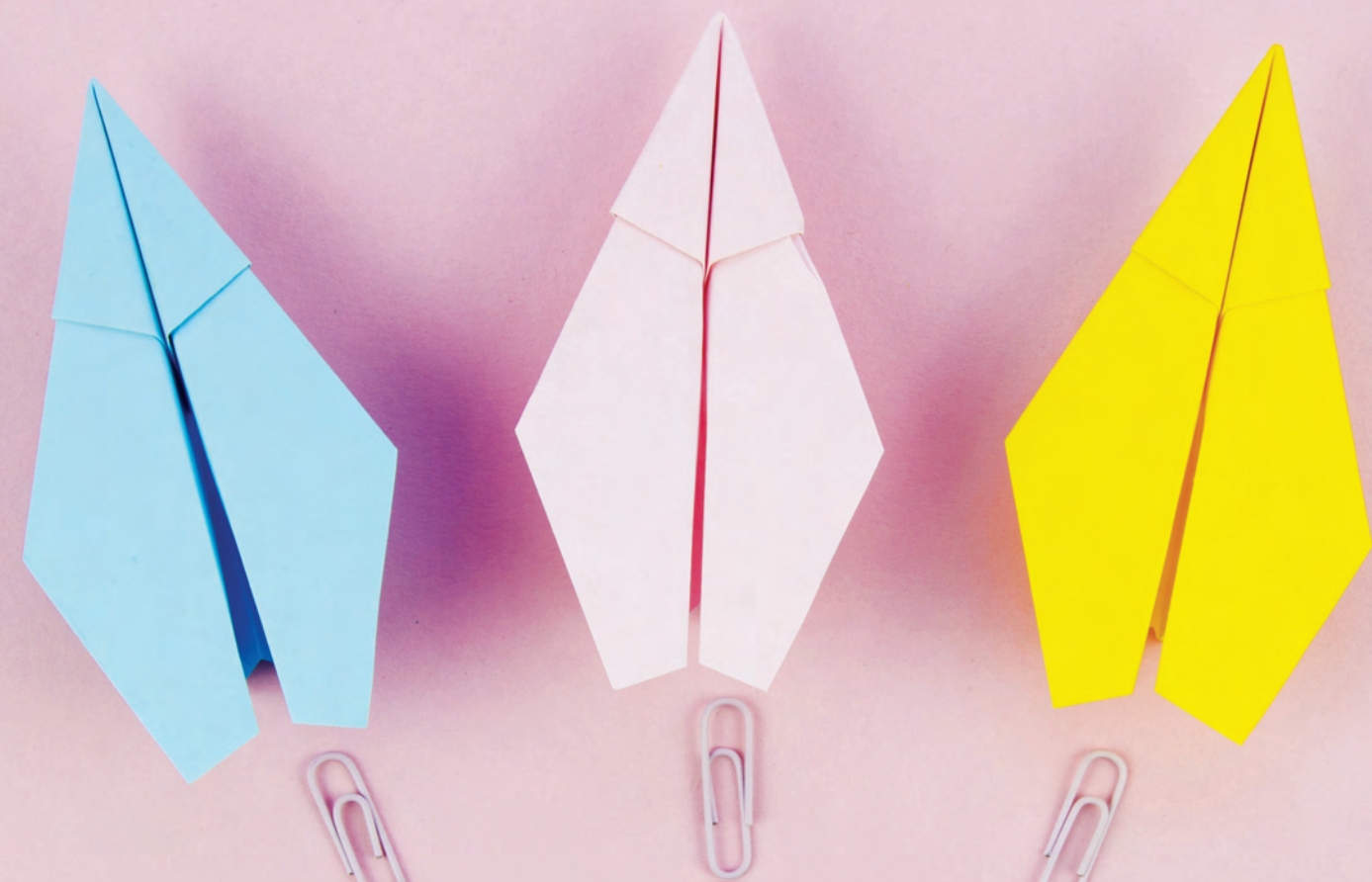


52
uomini

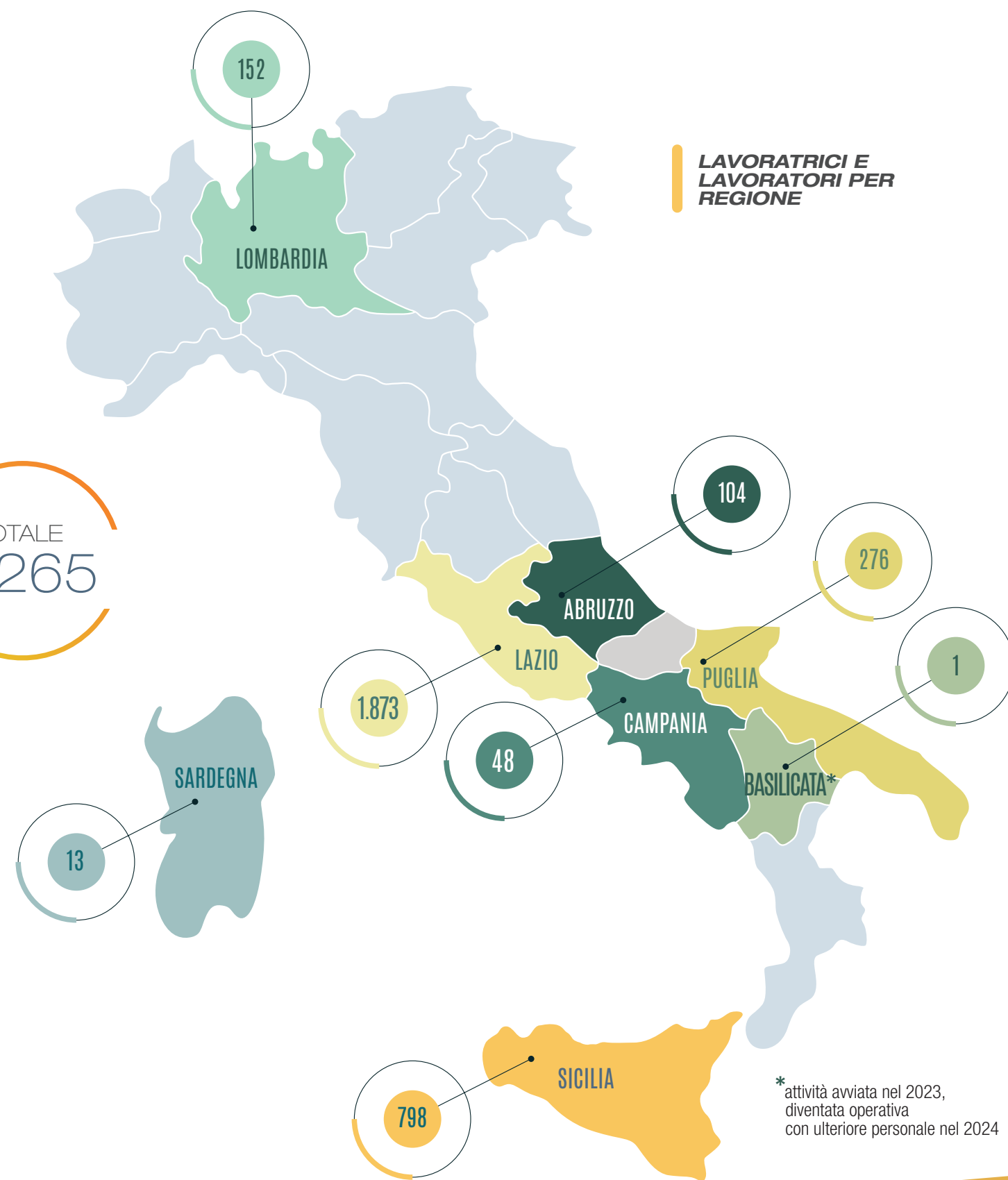
Assistenza e cure da Bergamo a Palermo

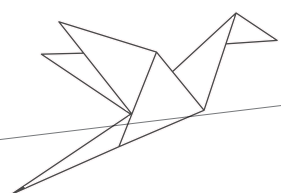
Ogni giorno i professionisti di OSA assicurano assistenza e cure nelle case, nelle residenze, nei centri diurni e di riabilitazione. Lo fanno con lo stesso impegno e la stessa dedizione, da nord a sud.

La maggior parte (1.873 unità) si concentra nel Lazio, dove i servizi della Cooperativa sono preponderanti. Crescono, rispetto ad un anno fa, i lavoratori in Sicilia (798), Puglia (276) e Abruzzo (104). Nel corso del 2023, OSA ha perfezionato le sue attività domiciliari in Campania e avviato l'ADI in Basilicata, aggiungendo così due ulteriori tasselli alla sua presenza capillare sul territorio nazionale.



TOTALE
3.265





Un impegno quotidiano per la salute delle persone

In OSA oltre 3.000 professionisti sono dedicati direttamente nell'attività assistenziale garantita quotidianamente a quasi 49.000 pazienti. Nell'assistenza domiciliare integrata si registra la quota più rilevante di risorse con più di 2.000 persone.

RISORSE UMANE DIRETTAMENTE IMPEGNATE NELL'ASSISTENZA

ASSISTENZA DOMICILIARE INTEGRATA	2.124
RESIDENZE	281
SERVIZI SANITARI PER LE AZIENDE	36
ASSISTENZA SOCIALE	525
RIABILITAZIONE	191
STRUTTURA E ALTRI SERVIZI	108
TOTALE	3.265*

*DATO AL 31.12.2023

Una Cooperativa di professionisti, costantemente aggiornati e con un lavoro stabile

Coerentemente con la sua mission, la compagine sociale di OSA annovera diverse figure professionali vocate all'assistenza. Nel dettaglio, spiccano per numero gli infermieri con 907 unità, seguiti dai fisioterapisti (767) e dagli operatori sociosanitari e socioassistenziali (479). Ma all'interno della Cooperativa sono presenti anche medici (102), assistenti sociali (44), logopedisti (106) e altri professionisti della salute. OSA si occupa gratuitamente della loro formazione e si impegna a promuovere la loro stabilità occupazionale. Per questo, il personale con un contratto a tempo indeterminato prevale rispetto a quello con un accordo a tempo determinato o una collaborazione a progetto e ai liberi professionisti.

LAVORATORI PER PROFESSIONE

INFERMIERI	907
FISIOTERAPISTI	767
OPERATORI SOCIOSANITARI E SOCIOASSISTENZIALI	479
ASSISTENTI ALLA PERSONA	232
PERSONALE DI DIREZIONE, IMPIEGATI E COORDINATORI	177
LOGOPEDISTI	106
MEDICI	102
ASSISTENTI SCOLASTICI	101
ALTRE FIGURE DELLA RIABILITAZIONE	89
ANIMATORI	68
ALTRE FIGURE IMPIEGATIZIE	58
EDUCATORI	48
OPERAI E FIGURE AUSILIARIE	47
ASSISTENTI SOCIALI	44
PSICOLOGI	27
ALTRI PROFESSIONISTI SANITARI	10
ALTRI PROFESSIONISTI IN AREA SOCIALE	3
TOTALE	3.265

PERSONALE PER TIPOLOGIA CONTRATTUALE

COLLABORAZIONE COORDINATA E CONTINUATIVA	19
LIBERO PROFESSIONISTA	1.306
TIROCINANTI	1
APPRENDISTI	1
TEMPO DETERMINATO	199
TEMPO INDETERMINATO	1.739

TURNOVER SOCI

TOTALE SOCI AL 31/12/2022	3.010
AMMISSIONI AL 31/12/2023	807
RECESSI ED ESCLUSIONI AL 31/12/2023	619
TOTALE SOCI AL 31/12/2023	3.198

I soci sovventori

Sono 1.271 i soci sovventori al 31 dicembre 2023. Di questi, 533 hanno anche lo status di cooperatori, mentre 738 sono sovventori terzi. Si tratta di persone che hanno creduto nel tempo alla solidità di OSA, sostenendo l'organizzazione nella sua crescita.

PROPOSTA 2023

Riserva divisibile per i sovventori sul capitale versato tasso massimo 5,5% lordo

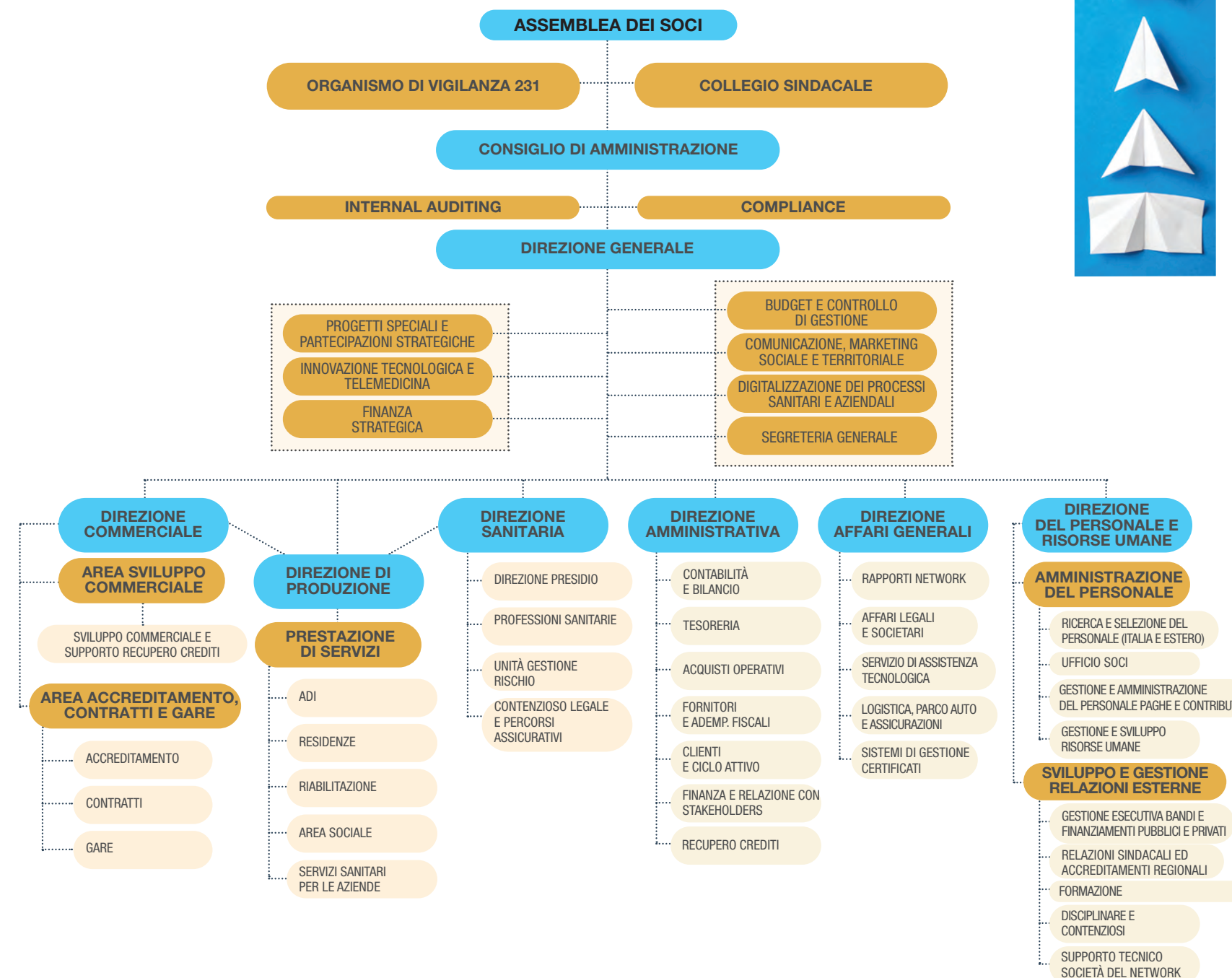


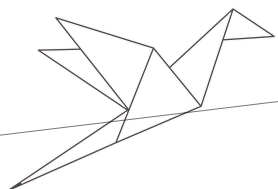
- Fondazione Padre Alberto Mileno
- Helios Srl
- Impreservice Srl
- Tancredi Restauri Srl
- Teknoservices Scarl
- Mediberg Srl
- Iniziative di Solidarietà Srl

Il modello organizzativo

Nel corso dell'anno, la Cooperativa OSA ha consolidato il proprio modello organizzativo in un'ottica di miglioramento continuo dei processi produttivi e di piena attuazione delle linee strategiche dettate dal Consiglio di Amministrazione e attuate dalla Direzione Generale in coordinamento con le 6 direzioni previste dall'organigramma generale. In particolare, è stato avviato un percorso condiviso di rimodellamento delle procedure aziendali con lo scopo di ottimizzare e integrare la produttività e l'efficienza dell'intera attività lavorativa, sia a livello manageriale e di direzione sia a livello operativo. Sono state, inoltre, revisionate e rinnovate le analisi dei rischi aziendali, adeguando così il controllo gestionale di tutta l'organizzazione alle sfide del prossimo futuro e al conseguimento degli obiettivi prefissati.

ORGANIGRAMMA GENERALE





OSA Connect

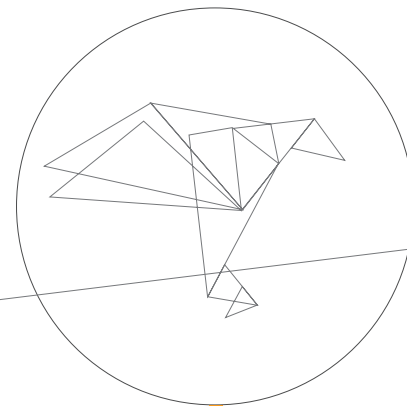
una stagione di incontri, confronti e storie

Incontri, contaminazioni, testimonianze. Persino un concorso artistico e un torneo di calcio. Tutto questo e molto di più è rappresentato da OSA Connect, il ciclo di appuntamenti territoriali ideato per consolidare il senso di appartenenza tra i soci e le socie della Cooperativa, senza distinzioni geografiche, e mettere in connessione, in maniera trasversale, gli operatori e il management di OSA, gli assistiti e le loro famiglie.

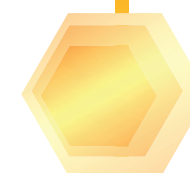
Ne è nata una stagione che dall'Abruzzo, tappa iniziale di questo percorso, ha portato il gruppo dirigenziale, con in testa il presidente Giuseppe Milanese, ad approfondire le esperienze di vita e di lavoro dei soci e delle socie OSA da nord a sud. Lungo il cammino, dalla Lombardia alla Sicilia, è emersa una inestimabile raccolta di storie, volti, idee, proposte, buone pratiche, frutto della proficua partecipazione e condivisione dei soci. Un patrimonio che ha trovato la sua naturale prosecuzione nel contest creativo pensato dall'event manager Luca Milanese e denominato "Sei OSA se...", che ha messo insieme i video, le poesie, i disegni e molto altro inviato dai lavoratori e dalle lavoratrici per spiegare la loro appartenenza alla Cooperativa.

Le opere migliori sono state presentate e votate durante l'Assemblea Generale dei soci del 2023. A settembre, invece, OSA Connect ha dato vita al primo torneo di calcio a 8 aziendale. Un'occasione per divertirsi e stare insieme in un contesto differente da quello lavorativo. L'edizione inaugurale è stata vinta nella finalissima dalla squadra dell'Assistenza Domiciliare di OSA Abruzzo, che ha battuto la compagine dell'Area Sociale.





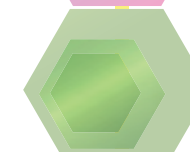
Gli Stakeholder



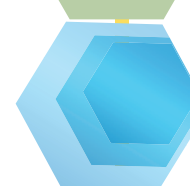
ISTITUZIONI ED ENTI
STATO, ASL, SSN, SISTEMA COOPERATIVO



FRUITORI DI SERVIZI
ASSISTITI, FAMIGLIE, COMUNITÀ, ASSOCIAZIONI



EROGATORI DI SERVIZI
PERSONALE, ORGANI STATUTARI



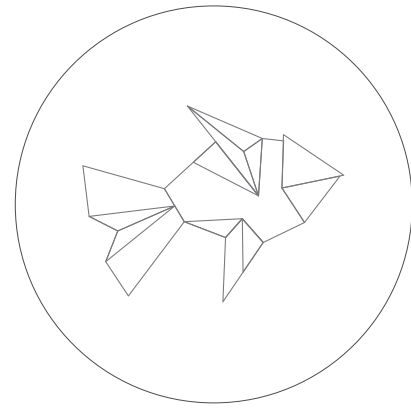
PARTNER
NETWORK OSA, FORNITORI E ALTRI SOGGETTI

Nel suo lavoro quotidiano OSA entra in contatto con numerosi stakeholder, vale a dire "portatori di interesse" nei confronti della Cooperativa. Si tratta di istituzioni ed enti come lo Stato, le Regioni e i Comuni, agenzie pubbliche come le Asl. E ancora: sindacati, associazioni datoriali o afferenti al sistema cooperativo, persone fisiche come il personale, gli assistiti o i loro familiari. Con tutti, OSA interagisce seguendo il proprio modello organizzativo di governance, assicurando ascolto, trasparenza e percezione dei bisogni in un'ottica di centralità per operatori, pazienti e famiglie.



SECONDA PARTE

OSA è...
cura e premura
per le persone



Un anno di assistenza nelle case, nelle strutture, ovunque ci sia il bisogno



ASSISTENZA DOMICILIARE INTEGRATA

2.124 RISORSE UMANE

45.619 ASSISTITI

2.062.550 ACCESSI



RIABILITAZIONE

191 RISORSE UMANE

711 PAZIENTI IN MEDIA AL MESE

110.788 ORE DI SERVIZIO EROGATE

42.550 ACCESSI



RESIDENZE

281 RISORSE UMANE

655 ASSISTITI

424.881 ORE DI SERVIZIO EROGATE



SERVIZI SANITARI PER LE AZIENDE

36 RISORSE UMANE

7 REPARTI GESTITI

53.507 ORE DI SERVIZIO EROGATE



AREA SOCIALE

525 RISORSE UMANE

1.850 ASSISTITI

534.134 ORE DI SERVIZIO EROGATE

251.682 ACCESSI



ASSISTENZA DOMICILIARE INTEGRATA

Dalle periferie romane, all'alba degli anni '90, fino alle case di tutta Italia, oggi. Il servizio di assistenza domiciliare integrata è il pilastro su cui OSA ha prima costruito e poi consolidato la propria storia ultradecennale al fianco dei pazienti e delle loro famiglie. La Cooperativa è attualmente il principale player italiano in questo settore ed è stata capace di creare un unico modello organizzativo e operativo che si prende cura a domicilio di quasi 50mila persone grazie al lavoro di medici, infermieri, OSS, fisioterapisti e altri professionisti della salute.



RESIDENZE

Non sono semplici strutture: le Residenze OSA sono inclusive, accoglienti, attente alle necessità di ogni ospite. Sono luoghi dove è immediatamente riconoscibile il metodo assistenziale di OSA fatto di ascolto, attenzione e rispetto verso le fragilità, preparazione professionale e collaborazione costante con le famiglie. Un approccio comune dalla Lombardia, al Lazio fino alla Puglia, regioni dove la Cooperativa gestisce strutture residenziali sanitarie e sociosanitarie che si prendono cura di persone anziane o con disabilità, a cui si aggiungono le due comunità riabilitative in provincia di Foggia che accolgono pazienti psichiatrici.



SERVIZI SANITARI PER LE AZIENDE

È iniziata quasi 30 anni fa, dal reparto maternità dell'ospedale Sandro Pertini di Roma, l'esperienza di OSA nella gestione dei servizi sanitari per le aziende. Un know how che la Cooperativa ha poi affinato nel corso del tempo, mettendo in campo modelli sempre più efficaci ed efficienti di assistenza ospedaliera, affermandosi quale partner affidabile di strutture private e pubbliche con cui ha avviato significative e prestigiose collaborazioni.



RIABILITAZIONE

A Roma, nei centri di via dei Castani e di via Santorre di Santarosa, nei quartieri Centocelle e Monteverde Nuovo, OSA assicura i propri servizi sanitari riabilitativi ex articolo 26, garantendo una presa in carico globale dei pazienti e dei familiari, coinvolti appieno nel Progetto Riabilitativo Individualizzato predisposto dall'équipe multidisciplinare. In entrambe le strutture, la Cooperativa offre prestazioni in regime semiresidenziale, ambulatoriale e domiciliare.



AREA SOCIALE

Nei territori di Roma, Latina e Frosinone, è attiva la rete di servizi socioassistenziali ed educativi di OSA. È qui che i professionisti della Cooperativa si dedicano, ogni giorno, ai fragili tra i più fragili: persone affette da Aids, anziani, adulti e bambini con disabilità, donne vittime di violenza, famiglie in condizioni di marginalità sociale, minori stranieri non accompagnati. Un inestimabile patrimonio di umanità e bellezza che OSA si impegna ad assistere e proteggere quotidianamente, in piena sintonia con amministrazioni comunali e servizi sociali.



OSA nel 2023

NOTA GENERALE PER LA RAPPRESENTAZIONE DEI DATI:
I SERVIZI A DOMICILIO SONO CONTEGGIATI IN ACCESSI, TUTTI GLI ALTRI SERVIZI IN ORE DI ASSISTENZA.

ASSISTENZA DOMICILIARE INTEGRATA				
SERVIZIO	SEDI OPERATIVE	RISORSE UMANE	ASSISTITI	ACCESSI
ADI ROMA 1 (EX E)	ASL ROMA 1 (EX E)	244	2.986	214.391
ADI ROMA 2	ASL ROMA 2	72	1.144	50.898
ADI ROMA 3 (EX D)	ASL ROMA 3 (EX D)	89	1.415	70.256
ADI ROMA 4 (EX F)	ASL ROMA 4 (EX F)	145	3.427	141.390
ADI ROMA 5 (EX G)	ASL ROMA 5 (EX G)	218	2.779	84.233
ALZHEIMER - ADA			207	37.481
ADI ROMA 6	ASL ROMA 6	1	-	-
AD SANITARIA HIV	PROVINCIA DI ROMA	12	127	7.910
ADI LATINA	ASL LATINA	149	8.583	220.225
CASA DELLA SALUTE	SEZZE			
ADI LAZIO - SEDE VITERBO	VITERBO	24	542	7.402
ADI FROSINONE	FROSINONE	30	1.004	13.833
ADI CARBONIA IGLESIAS	ASL CARBONIA	13	246	16.074
ADI L'AQUILA	ASL L'AQUILA	104	3.217	159.165
ADI PALERMO	ASL PALERMO	534	11.973	606.521
ADI AGRIGENTO	ASL AGRIGENTO	93	644	24.742
ADI CATANIA	ASL CATANIA	171	1.007	27.156
NAPOLI 3 SUD	NAPOLI	48	421	14.856
ADI FOGGIA	ASL FOGGIA	106	2.216	273.415
ADI POTENZA	ASL POTENZA	1	-	-
ADI BERGAMO	ATS BERGAMO	64	3.153	80.381
ADI LOMBARDIA COMO				
ADI LOMBARDIA MILANO				
ADI LOMBARDIA MONZA	UCP DOM			
ADI CREMA				
TOTALE		2.124	45.619	2.062.550

I SERVIZI ADI ROMA 6 E ADI POTENZA SONO STATI AVVIATI A FINE 2023

RESIDENZE				
SERVIZIO	LUOGO	RISORSE UMANE	ASSISTITI	ORE EROGATE
CRAP OASI	VICO (FG)	17	14	26.668
CRAP SAN CRISTOFARO	SANNICANDRO (FG)	18	14	26.091
RSA BELLAGIO	BELLAGIO (CO)	81	328	122.991
CASA DI RIPOSO VILLA DEL MELOGRANO (AVVIO 28-02-2021)	FRASCATI (RM)	30	46	39.883
RSA PINTO CERASINO	OSTUNI (BR)	36	70	63.648
CENTRO DIURNO S. FRANCESCO DA PAOLA	OSTUNI (BR)	13	22	17.680
RSA VILLA BIANCA	MESAGNE (BR)	66	139	96.720
RSA CASA MELISSA	MESAGNE (BR)	20	22	31.200
TOTALE		281	655	424.881

SERVIZI SANITARI PER AZIENDE				
SERVIZIO	LUOGO	RISORSE UMANE	REPARTI	ORE EROGATE
POLICLINICO MILITARE ROMA CELIO	ROMA	35	7	53.507
PRESIDIO ANGERA	ANGERA (VA)	1	-	-
TOTALE		36	7	53.507

IL SERVIZIO DI ANGERA È PARTITO A GENNAIO 2024

RIABILITAZIONE					
SERVIZIO	CENTRO RIAB.	RISORSE UMANE	ASSISTITI	ORE EROGATE	ACCESSI
SEMIRESIDENZIALE	SANTORRE	29	41	32.837	N.A.
AMBULATORIO	CASTANI	68	296	61.311	N.A.
AMBULATORIO	SANTORRE	38	117	16.640	N.A.
ASS. DOMICILIARE	SANTORRE	56	257	N.A.	42.550
TOTALE		191	711	110.788	42.550



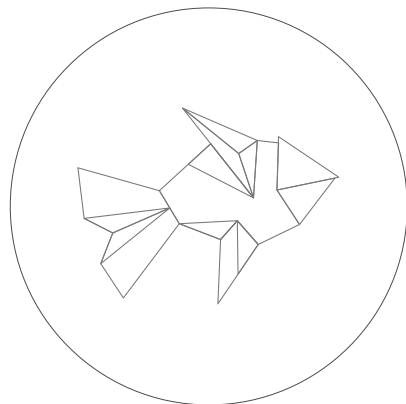
OSA nel 2023



AREA SOCIALE

SERVIZIO	SEDI OPERATIVE	RISORSE UMANE	ASSISTITI	ORE EROGATE	ACCESSI
SAD - DISABILITÀ, NON AUTOSUFFICIENZE	FROSINONE				
EFAMILY SAD	FROSINONE				
SEGR. SOCIALE E SERV. SOCIALE PROFESSIONALE	distr. B - FROSINONE				
PUA - PUNTO UNICO DI ACCESSO	distr. B - FROSINONE				
SPORTELLLO FAMIGLIA/SPAZIO NEUTRO	distr. B - FROSINONE				
CENTRO DISABILI CSI	distr. B - FROSINONE	98	419	111.520	40.382
CSI MINORI /PROGETTO "TUTTI IN CENTRO"	distr. B - FROSINONE				
DURANTE E DOPO DI NOI	distr. B - FROSINONE				
GRUPPO APPARTAMENTO	distr. B - FROSINONE				
EDUCATIVA	distr. B - FROSINONE				
SCOLASTICA	CECCANO, CASTRO				
PROGETTO "PIPPI"	FROSINONE				
SPAZIO ASCOLTO ANTIVIOLENZA	distr. B - FROSINONE				
AD AIDS	ROMA		25	2.511	960
AD ANZIANI SAISA	ROMA		252	77.360	
AD DISABILI SAISH	ROMA		60	4.878	
HOME CARE PREMIUM	ROMA		19	1.305	40.087
PON	ROMA	87	39	7.170	
SOSTEGNO AL CAREGIVER	ROMA		21	1.445	
DIMISSIONI PROTETTE	ROMA		-	1.030	
SISMIF	ROMA				
ASSISTENZA DOMICILIARE, CENTRI DIURNI DISABILI E MINORI, ASSISTENZA SCOLASTICA, SERVIZI DI TUTELA PER MINORI E DISABILI	LATINA	289	703	257.574	132.403
SERVIZI DOMICILIARI COMUNE DI PONZA	PONZA	2	-	976	-
SERVIZI DOMICILIARI DISTRETTO 1 LATINA	APRILIA (LT)	10	-	1.386	-
SERVIZIO RAFFORZAMENTO SEGRETARIATO SOCIALE	COMUNE DI APRILIA		-	4.400	-
ADI SOCIALE - RM H1	ROMA 6 GROTTAFERRATA	39	227	45.579	30.200
HOME CARE PREMIUM	ROMA 6 GROTTAFERRATA		85	17.000	7.650
TOTALE		525	1.850	534.134	251.682

IL NUMERO UNICO RELATIVO AD UNA O PIÙ VOCI RIPORTATE (RISORSE UMANE, ASSISTITI, ACCESSI, ORE DI SERVIZIO) FA RIFERIMENTO ALLA SOMMA COMPLESSIVA.



Nuovi territori: l'assistenza domiciliare di OSA cresce ancora

Lazio, Sicilia e Campania. In queste tre regioni OSA ha avviato, nell'ultimo anno, nuovi servizi di assistenza domiciliare, ampliando ulteriormente la propria attività. La Cooperativa ha infatti concluso l'iter di autorizzazione ed accreditamento per garantire cure domiciliari in diverse zone della penisola: nel territorio di Viterbo, nel 2023 è avvenuta la contrattualizzazione come ente accreditato ed è iniziata l'attività di assistenza domiciliare. A Grottaferrata, in provincia di Roma, OSA ha ottenuto l'autorizzazione a novembre 2023. La Cooperativa ha ottenuto l'accREDITAMENTO a Catania, Agrigento, Caltanissetta (con SAP, società del network) e a Napoli. In queste nuove sedi OSA ha portato le proprie competenze e

il proprio metodo assistenziale ed ha iniziato a prendere in carico i primi pazienti. Lo stesso sta avvenendo in Basilicata, dove nel 2024 partirà anche il servizio domiciliare nella provincia di Potenza. Si tratta di un'azione coerente con la mission e la vision della Cooperativa che tiene conto del consolidamento dell'accREDITAMENTO. Un cambiamento radicale nel paradigma di cura che proprio OSA ha voluto fortemente per far sì che il settore abbandonasse via via il sistema delle gare d'appalto e si orientasse a meccanismi fondati su una competizione di qualità e, soprattutto e prima di ogni cosa, sulla libera scelta dei cittadini che oggi, nelle regioni interessate, possono decidere tra erogatori accreditati per l'assistenza domiciliare.



La Residenza Bellagio festeggia il ventennale nel ricordo di Don Giacomo Tantardini



DON GIACOMO TANTARDINI



OSA e la Residenza Bellagio, una storia di assistenza dedicata alle persone anziane che ha festeggiato 20 anni. Era il 2004 infatti quando la Cooperativa cominciò la sua attività grazie al primo nucleo di operatori e a Don Giacomo Tantardini, ispiratore di quel percorso iniziale. Alla memoria di quel sacerdote illuminato, OSA ha intitolato la nuova ala della Residenza, celebrata con la Santa Messa officiata dal Vescovo di Como, S.EM. Cardinal Oscar Cantoni. Una cerimonia che ha riunito non solo gli ospiti, le loro famiglie, il personale di struttura e i dirigenti di OSA, ma anche l'intera comunità bellagina rappresentata da autorità e istituzioni, numerosi cittadini e realtà associative del territorio.



Nei vent'anni di gestione OSA, la RSA di Bellagio, che gode di un'invidiabile vista sul lago di Como ed è circondata da un meraviglioso parco giardino, è stata costantemente migliorata, nella sua architettura e nei suoi servizi, con l'unico obiettivo di assicurare un luogo accogliente ed inclusivo per gli ospiti e rappresentare un punto di riferimento per famiglie e caregiver.



ALESSANDRO TROTTA, direttore RSA Bellagio, e il CARDINAL OSCAR CANTONI, Vescovo di Como.

Oltre a Don Giacomo Tantardini, la storia della Residenza è indissolubilmente legata anche a Vittorio Crisponi, indimenticato direttore della struttura, a cui la Cooperativa ha intitolato un premio riservato a quei soci lavoratori che, ogni anno, sono capaci di distinguersi per professionalità, impegno e dedizione nella loro attività quotidiana.



OSA nel Terzo Settore: Confcooperative Sanità

Da soggetto attivo nella cooperazione e nel Terzo Settore, OSA si è fatta promotrice, ormai 13 anni fa, della nascita di Confcooperative Sanità, la casa comune delle cooperative socio sanitarie italiane. Un organismo che oggi riunisce circa 400 imprese e oltre 140mila socie e soci provenienti da ogni parte del Paese. Fondata sui principi di pluralismo, sussidiarietà, responsabilità e collaborazione verso il Servizio Sanitario Nazionale, la federazione ha sempre basato la sua attività sulla rappresentazione e valorizzazione dei operatori impegnati nell'assistenza sociale e sanitaria, affermandosi nel corso del tempo come autorevole interlocutore dei decisori politici e istituzionali. Il lavoro di confronto e analisi costante di Confcooperative Sanità ha portato all'attenzione del dibattito pubblico tematiche e proposte di riforma delle politiche sanitarie del Paese, sempre orientate in una direzione di equità per i cittadini. In questo

senso, le istanze contenute nel PNRR e i successivi provvedimenti sono il frutto più evidente dell'impegno quotidiano della federazione e del suo ruolo legittimato da una fitta rete di rapporti istituzionali costruita negli anni. Rilevante è stata la capacità di Confcooperative Sanità di avanzare proposte efficaci per ridurre il gap di assistenza primaria nel nostro Paese. Non ultimo il modello delle 6 R che prevede una regia unica nazionale in capo allo Stato, capace di assumersi l'onere di programmare e controllare, assicurando un disegno complessivo ed omogeneo in tutto il Paese in termini di risorse, pianificazione, regole e controllo. Regole chiare ed univoche, in tutto il territorio nazionale, per un modello di sanità territoriale basato su standard strutturali, tecnologici e organizzativi trasversali alle Regioni. E ancora: reti multi-professionali per costruire sul territorio network con medici di medicina generale, farmacie dei servizi, mutue

e cooperative sociosanitarie per la strutturazione di percorsi assistenziali integrati in partnership con il SSN; ruoli definiti per una netta distinzione tra committenza, necessariamente pubblica, ed erogazione affidata a soggetti sia pubblici che privati; rigore nella misurazione per valutare i risultati non soltanto per quanto riguarda la quantità delle prestazioni, ma soprattutto in termini di qualità degli esiti delle cure. E poi le risorse umane, verso cui è necessario investire parte delle risorse del PNRR per garantire un contingente di operatori specializzati nelle cure domiciliari, incentivando figure professionali presenti già nel nostro ordinamento come l'Operatore Socio Sanitario con formazione complementare. Molte di queste istanze oggi trovano una piena legittimazione nelle leggi e nei provvedimenti approvati dal Parlamento o in discussione nelle Camere.





L'assistenza domiciliare in farmacia: l'intuizione di CAP

È entrata pienamente nel vivo la nuova fase progettuale di CAP – Consorzio Assistenza Primaria, esempio più che mai virtuoso di cooperazione che unisce professionisti sociosanitari e strutture differenti al servizio dei cittadini.

Nato come progetto pilota nel Lazio ormai 11 anni fa, il Consorzio, che vede OSA tra i fondatori insieme a CEF Sanità, CEF la Cooperativa di farmacisti, sta attraversando una nuova fase di rilancio e di sviluppo verso un sistema territoriale capace di coniugare la presenza capillare della farmacia con la forza della cooperazione in ambito sociale e sanitario.

L'obiettivo è quello di costruire realmente sul territorio le risposte per i 14 milioni di pazienti

cronici in Italia, mettendo insieme le farmacie, gli operatori sociosanitari e i medici di medicina generale e garantendo alle persone prestazioni qualificate e diversificate con prezzi calmierati.

Centrale all'interno del progetto è il ruolo della farmacia, che diventa sempre di più lo snodo per l'accesso ai servizi sociosanitari e per garantire una presa in carico dei bisogni dei cittadini.

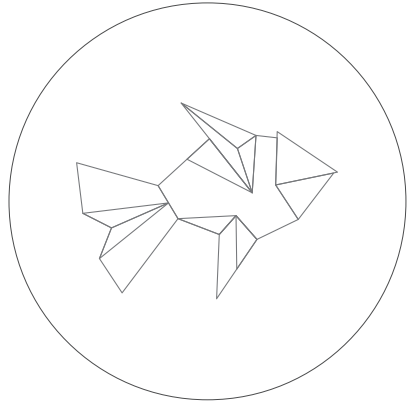
La nuova fase progettuale, in sinergia con Federfarma, Promofarma e Confcooperative Sanità, prevede che anche le farmacie del Lazio possano operare nell'ambito dell'Assistenza Domiciliare Integrata, offrendo servizi a carico del SSN e agendo in partnership con il Consorzio CAP, che contiene al suo interno soggetti già accreditati con Regione Lazio e tramite i quali è possibile potenziare l'ADI regionale.

A Casa Tua, la partnership con il Gruppo Over



Dalla prestigiosa partnership con il Gruppo Over, tra le più importanti realtà italiane nell'ambito delle soluzioni e dei servizi abitativi per i senior, e la Cooperativa OSA è nata, quale passo di un'alleanza strategica, l'esperienza di A Casa Tua. Un nuovo modello di assistenza domiciliare integrata che si sta affermando in Lombardia e nelle regioni del nord Italia, attraverso cui la Cooperativa, nel pieno rispetto del suo ruolo di principale player nazionale nel settore delle cure primarie, intende rispondere alle dinamiche di un mercato in continua evoluzione, assicurando al tempo stesso ai cittadini servizi sociosanitari di qualità. Tutto questo senza tradire la propria natura cooperativa, i propri valori, la storia e l'identità. Aspetti che hanno trovato una collaborazione fruttuosa con un partner come Over, che nella propria mission ha ben evidente la promozione di un cambiamento culturale orientato al miglioramento della qualità di vita degli over 65 e che esprime con le proprie attività una vocazione decisa ed importante verso la residenzialità e che quindi rappresenta il naturale complemento del percorso ultratrentennale di OSA.

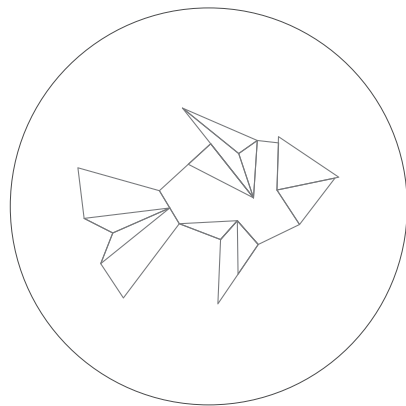




La crescita futura: le partnership con Fondazione Enasarco e Poste Italiane

Nel corso del 2023 OSA, anche attraverso OSA Next, la società benefit del network, ha avviato e poi definito due significative partnership con Fondazione Enasarco, ente di previdenza integrativa obbligatoria per agenti, rappresentanti commerciali e finanziari con oltre 200mila iscritti, e Poste Italiane, colosso italiano nei settori della corrispondenza e della logistica, nei servizi finanziari e assicurativi. Si tratta di due operazioni industriali differenti ma che valorizzano alla stessa maniera, anche economicamente, il brand OSA, riconoscendone la storia quasi quarantennale nel campo dell'assistenza primaria, premiando il metodo e la credibilità di un'intera comunità di professionisti e di persone. La doppia partnership con la Fondazione Enasarco e Poste Italiane per la fornitura di servizi sociosanitari quale provider da parte della Cooperativa rientra nella visione di un piano industriale ben strutturato. È il prototipo di nuova impresa sociale, una collaborazione con quel "capitale paziente" che riconosce OSA quale player autorevole nel campo della sanità nazionale, capace di svilupparsi e di affermarsi su nuovi mercati senza snaturare la propria identità e il proprio universo valoriale.





Le nuove frontiere della sanità: OSA e la telemedicina

Nei suoi quasi 40 anni di storia, OSA ha sempre riservato un'attenzione particolare all'innovazione e allo sviluppo tecnologico in sanità, avvalendosi di sistemi o strumenti che potessero facilitare il lavoro dei propri operatori o assicurare un ulteriore miglioramento dell'assistenza ai propri pazienti.



Va in questa precisa direzione anche il lavoro che la Cooperativa sta portando avanti in termini di telemedicina, con un investimento strategico che mira ad individuare, testare e poi applicare nell'attività quotidiana progetti e modelli innovativi.

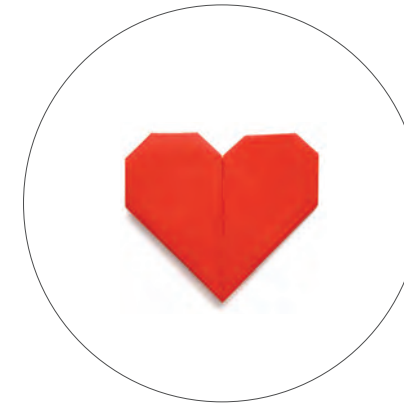
Un esempio è rappresentato dalla sperimentazione che OSA sta portando avanti nell'ambito dell'assistenza alle persone, avvalendosi dell'Intelligenza Artificiale.

Analogamente, insieme a Sicurjob, società del network che gestisce il poliambulatorio Sicurmedical di Roma, la Cooperativa sta testando nuove tecnologie dedicate alla diagnostica domiciliare e alla telerefertazione.

Sempre in quest'ottica si inserisce la partnership avviata con Cooperazione Salute, la società di mutuo soccorso promossa da Confcooperative, per percorsi di diagnosi e di prevenzione sempre attraverso l'utilizzo di dispositivi e applicazioni di ultimissima generazione.



Al servizio della comunità l'esperienza di Benesserci



Prendersi cura della salute di anziani e famiglie, mettendosi al servizio delle comunità locali. Con questo duplice intento OSA ha aderito all'iniziativa *"Benesserci – Star bene è un modello"*, ciclo di eventi territoriali organizzato da Confcooperative Lazio e promosso dalla Federazione Cultura Turismo Sport Lazio.

A Veroli, nella provincia di Frosinone, nel giugno 2023, è andata in scena la prima edizione con il camper del progetto *Nontiscordardimé* che ha accolto i cittadini per eseguire controlli gratuiti dei parametri vitali e distribuire materiale informativo dedicato alla salute e all'assistenza domiciliare.

L'iniziativa, che nel corso dei prossimi mesi toccherà nuove località, nasce per valorizzare il sistema cooperativo e promuovere le comunità e i territori del Lazio attraverso uno stile di vita sano. Per questo, OSA si è messa a disposizione degli organizzatori, fornendo un indispensabile presidio di controllo sanitario e prodigandosi anche nell'attività di prevenzione.





Sogni a canestro: OSA I Ragazzi di Panormus

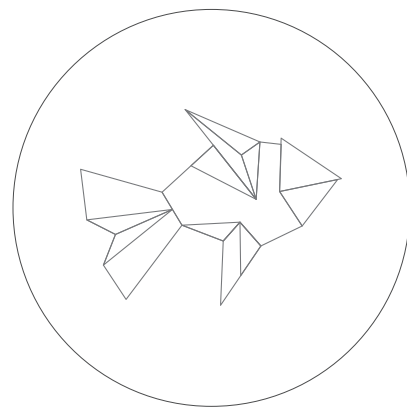
Continua il sostegno della Cooperativa
alla squadra di basket in carrozzina
OSA I Ragazzi di Panormus.



Un progetto che unisce sport, amicizia
e solidarietà, nato per esaudire il sogno
di Nicola Arriscato, giovane cestista palermitano,
assistito da OSA fin da quando aveva 3 mesi.

Negli anni la Cooperativa si è infatti
impegnata per aiutare "Nicolino" e i suoi amici
nella loro avventura nei campionati
della FIPIC - Federazione Italiana di Pallacanestro
in Carrozzina.

Oggi 18enne, Nicola ha anche ricevuto
in dono da OSA una speciale carrozzina
performante che lo aiuterà a migliorare
ancora nella sua attività sportiva.



Il network OSA una rete che dà valore al lavoro

Grazie all'impulso di OSA è nato e si è ampliato nel corso degli anni un importante network di aziende e imprese cooperative che operano in ambiti che non riguardano direttamente il core business della Cooperativa. Si tratta di realtà imprenditoriali capaci di ottimizzare, in un'ottica di sistema, esperienze e valori professionali anche molto

diversi che, interagendo tra loro, creano economie di scala e aggrediscono nuove fasce del mercato esterno grazie ad una diversificazione dell'offerta. Il network è una rete che dà valore al lavoro e alle competenze dei suoi professionisti, assicurando nuove opportunità d'impiego. Le quattro Cooperative (OSA, Iuvenes, SAP e Sicurjob) possiedono il 100%



di AB Consulting 2006 srl (holding del gruppo) che a sua volta possiede le quote delle varie società di capitali che svolgono numerose tipologie di servizi. Tra gli ambiti professionali delle società del network figurano: assistenza sanitaria, sicurezza sul lavoro, manutenzioni e pulizie, consulenza amministrativa e fiscale, IT, formazione, internazionalizzazione, marketing, comunicazione ed eventi.





Le società del network OSA



AB CONSULTING 2006 SRL

Partner qualificato ed affidabile per imprese, enti pubblici e privati in materia contabile, fiscale, legale, societaria e finanziaria, AB Consulting fornisce assistenza e consulenza nella gestione del budgeting e nella certificazione dei sistemi di qualità e dei bilanci civilistici, fiscali e sociali. Partecipata dalle cooperative e dalle altre società del gruppo assicura i propri servizi a tutto il network.



CAP CONSORZIO ASSISTENZA PRIMARIA

Fondato nel 2013, il Consorzio CAP rappresenta un progetto innovativo per l'erogazione di prestazioni e servizi assistenziali che mette la farmacia al centro del percorso. Nato come progetto pilota nel Lazio e divenuto poi modello nazionale, collega operatori sociosanitari, farmacisti, medici di medicina generale, in un'unica rete professionale al servizio dell'utente per l'accesso alle prestazioni specialistiche, diagnostiche e sanitarie presso strutture convenzionate o direttamente a domicilio.



HC TRAINING SRL

Accreditato presso la Regione Lazio e la Regione Sicilia per la formazione superiore e continua e per l'erogazione dei servizi per il lavoro e con un'esperienza ormai ventennale, HC Training costituisce il punto di riferimento nell'organizzazione, realizzazione, commercializzazione e gestione di progetti formativi di qualificazione, riqualificazione e specializzazione professionale. Attiva sin dal 2003, HC Training mette a disposizione dei professionisti della sanità corsi accreditati da Agenas validi per l'acquisizione di crediti ECM, tutti progettati ed erogati con il contributo di professionisti e docenti universitari e fruibili online e in presenza. La società si rivolge, inoltre, alle aziende su tutto il territorio nazionale, progettando, erogando e rendicontando piani formativi finalizzati all'aggiornamento delle competenze del personale dipendente a valere sui principali Fondi Interprofessionali.



Cooperativa SOCIALE IUVENES

Nata con l'obiettivo di favorire l'inserimento lavorativo delle persone appartenenti alle categorie svantaggiate, Iuvenes è una cooperativa multi-servizi che offre alle aziende competenze in diversi settori. I suoi lavoratori sono specializzati in opere edili, servizi di pulizia e portineria, fornitura di cancelleria e mobili da ufficio, accoglienza, gestione punto informazioni e centralino, cura delle aree verdi private e condominiali.



SERVIZI DI ASSISTENZA PRIMARIA. SOCIETÀ Cooperativa SAP

La Cooperativa sociosanitaria SAP – Servizi Assistenza Primaria – è attiva nel campo dell'Assistenza Domiciliare Integrata nel territorio di competenza dell'Asp di Caltanissetta dove è stata accreditata nel settembre del 2023. SAP assicura ai suoi pazienti prestazioni domiciliari di tipo infermieristico, riabilitativo e logopedico e, grazie all'accreditamento, anche servizi assistenziali con OSS, visite specialistiche ed emotrasfusioni domiciliari. A Messina eroga prestazioni infermieristiche e riabilitative e garantisce assistenza medico specialistica tramite l'impiego di figure professionali quali lo pneumologo, l'otorinolaringoiatra, il nutrizionista, lo psicologo e fornisce assistenza domiciliare rivolta a pazienti con patologie respiratorie (ADIRAS).



PP.ONE SRL

Nasce nel 2006 ed è il partner IT del network di OSA. PP.One realizza soluzioni software, sistemi di sicurezza informatica e altri servizi IT personalizzati, utilizzando le tecnologie più innovative presenti sul mercato. Inoltre, fornisce assistenza software, hardware e sviluppo software. PP.One può essere contattata per l'acquisto di materiale informatico sia per aziende che per privati.



SICURJOB SOC. COOP.

Attiva dal 1991, Sicurjob offre la propria consulenza in materia di prevenzione, protezione e medicina del lavoro, assicurando ai propri partner il corretto adempimento di tutti gli obblighi normativi in materia di salute e sicurezza sui luoghi di lavoro. In virtù dell'autorizzazione della Regione Lazio per il servizio di Assistenza Domiciliare Integrata privata, SicurJob gestisce il poliambulatorio specialistico "SicurMedical Center", presente in via dei Castani 183 a Roma. Il centro è un punto di riferimento per la specialistica medica (cardiologia, ginecologia, fisioterapia, diagnostica per immagini, medicina dello sport ecc.) in sede e a domicilio. SicurMedical Center è anche laboratorio di analisi e servizio di fisioterapia.



VESTA SRL

In Lombardia Vesta S.r.l. rappresenta una realtà ormai consolidata nell'ambito dei servizi di assistenza domiciliare privata grazie alla pluralità di servizi offerti e all'impiego delle più moderne tecnologie dedicate alla salute delle persone, da sempre al centro dell'operato dei suoi professionisti. La società si occupa anche dell'organizzazione e della gestione di servizi sanitari a soggetti terzi su tutto il territorio del Nord Italia, mettendo così a disposizione la propria competenza e professionalità.



A CASA TUA SRL

A Casa Tua srl nasce dalla partnership strategica che OSA, pienamente legittimata nel suo ruolo di maggiore player nazionale nel settore dell'assistenza sociosanitaria, ha siglato con il Gruppo Over, primo operatore italiano a creare soluzioni e servizi abitativi per i Senior. Questa realtà societaria è attiva in Lombardia e nelle Regioni dell'Italia Settentrionale per garantire ai cittadini protocolli di cura adeguati alle loro necessità di salute.



COOMUNICA SRL

Un cuore cooperativo e infiniti modi di comunicare. Dalla crisi di questi due mondi è nata Coomunica, società che fonde, al suo interno, competenze ed esperienze di professionisti provenienti da diversi ambiti della comunicazione, del marketing e degli eventi.



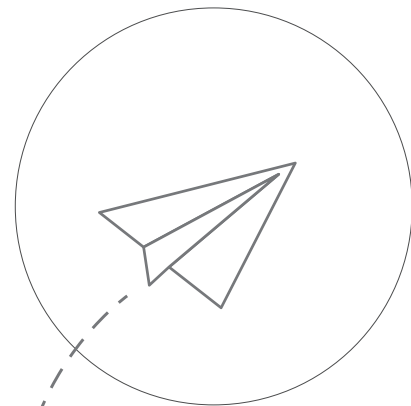
OSA NEXT SRL

OSA Next è una società benefit che si occupa di individuare ed adottare le risposte adeguate ai nuovi scenari concorrenziali che si vanno configurando nell'ambito dell'assistenza domiciliare.

TERZA PARTE



OSA è...
una realtà autorevole
**per la sanità
del Paese**



La formazione del personale OSA

La formazione professionale del personale OSA è responsabilità della Direzione Programmazione e Sviluppo e si avvale per la sua implementazione sia dei requisiti (accreditamenti, autorizzazioni, certificazioni) che delle competenze professionali (progettazione, coordinamento, gestione) di HC Training, società partecipata specializzata nel servizio. La rilevazione del Fabbisogno Formativo viene effettuata annualmente per ogni sede di operatività attraverso diverse modalità (incontri istituzionali e/o informali, interviste, testimonianze, richieste spontanee) dando luogo ad una valutazione prima e ad una proposta complessiva poi, dove i corsi elencati sono assegnati agli specifici target di destinatari (direttori, amministrativi, infermieri etc.).

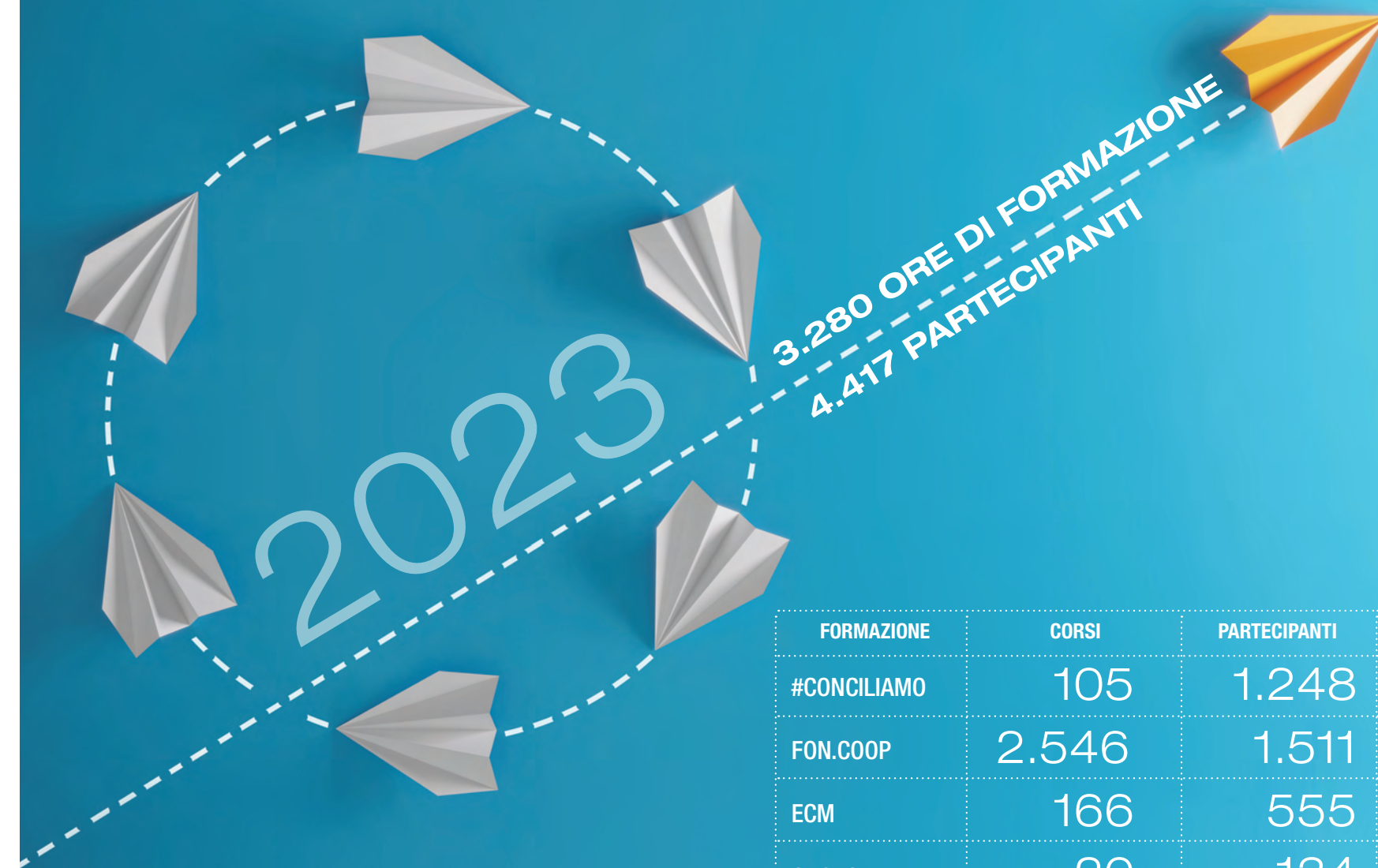
L'elenco, così ragionato e sottoposto alla validazione della Direzione Sanitaria per la parte riguardante il personale sanitario e socioassistenziale, viene successivamente corredato di dettagli quali contenuti di massima, carico orario, modalità di erogazione ed area di competenza (Management, Amministrazione, Sanitaria, Socioassistenziale, Socioeducativa, Salute e Sicurezza sul Lavoro, Trasversale). Questa è la stesura che viene presentata al CdA di OSA per approvazione.

Una volta approvato l'elenco definitivo dei corsi di aggiornamento da erogare nell'anno, vengono identificati il numero esatto di partecipanti, il programma, i formatori e le attrezzature eventualmente necessarie. Tale programmazione costituisce la base di partenza per avviare l'aggiornamento del personale OSA che, nel corso dell'anno, può prevedere anche lo sviluppo di interventi inizialmente non previsti.

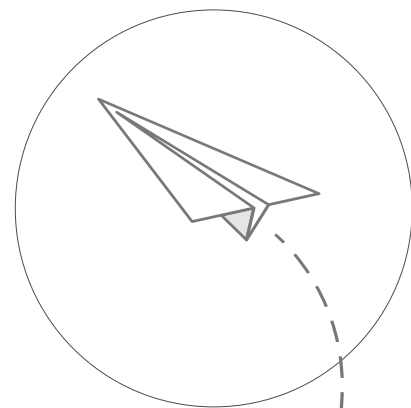
Il costo di tutta l'attività di formazione realizzata viene coperto da risorse finanziarie esterne, laddove possibile, ed interne, laddove si presenta necessaria un'integrazione.

La oramai storica adesione della Cooperativa a Fon.coop, fondo interprofessionale di formazione continua, permette ogni anno la presentazione di progetti specifici ed il ricorso a risorse economiche dedicate alla formazione. In particolare, nel 2023 a queste si sono aggiunti finanziamenti degni di nota grazie ai progetti "osa A Casa" a valere su #CONCILIAMO della Presidenza Consiglio dei Ministri e "CreDO - Crescita digitale in OSA" a valere su FONDO NUOVE COMPETENZE di Anpal. Grazie a questi fondi ed al cofinanziamento aggiuntivo, nell'anno concluso sono state complessivamente realizzate per il personale OSA 3.208 ore di formazione per 4.417 partecipanti.

Corsi e partecipanti



FORMAZIONE	CORSI	PARTECIPANTI
#CONCILIAMO	105	1.248
FON.COOP	2.546	1.511
ECM	166	555
CNOAS	20	134
SICUREZZA	340	653
TRASVERSALE	31	316
TOTALE	3.208	4.417



L'attività dell'Ufficio Ricerca e Selezione

Sono state 5.222 le candidature ricevute nel 2023 dall'Ufficio Ricerca e Selezione (R&S) del personale.

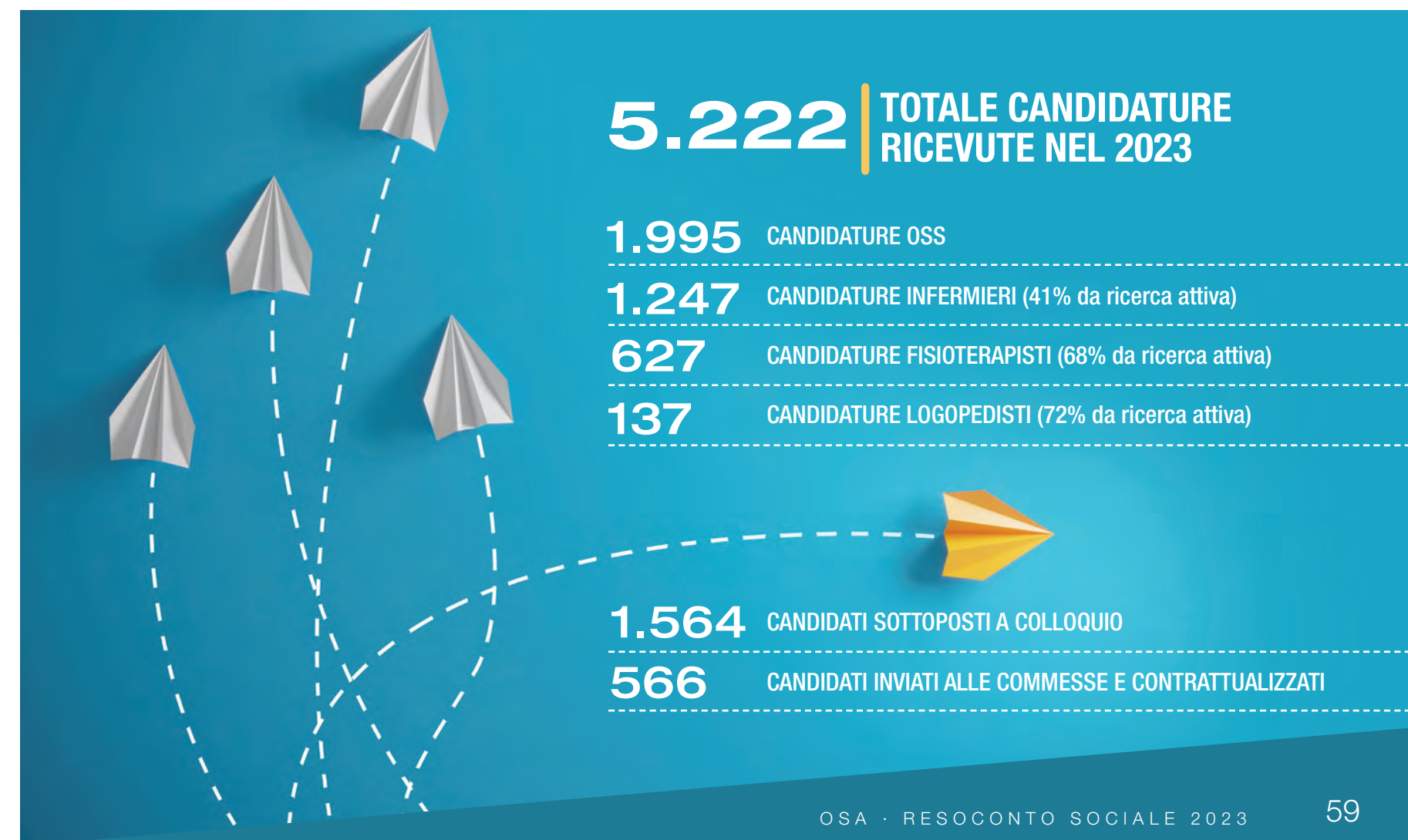
Per le figure professionali più rilevanti in ambito assistenziale (infermieri, fisioterapisti e logopedisti) la maggior parte delle candidature proviene da ricerca attiva, indice di una strategia propositiva messa in campo dai professionisti delle HR di OSA per rispondere, da un lato, in maniera sempre più efficace e rapida al fabbisogno di organico delle singole commesse della Cooperativa e, dall'altro, per ovviare alla carenza di figure professionali sul mercato.

Nel dettaglio, è interessante rilevare come il 68% dei candidati fisioterapisti arrivi da ricerca attiva contro il 32% giunto da candidature spontanee, così come il 41% e il 72% degli infermieri e dei logopedisti.

La strategia di individuazione e selezione dei potenziali candidati è stata quindi articolata su diversi strumenti al fine di allargare il più possibile la platea.

In particolare, l'attività di ricerca attiva si è basata su siti specializzati o canali esterni e su un meccanismo di engagement interno come l'iniziativa "Seguimi" che premia la presentazione di nuovi candidati da parte di soci lavoratori già assunti in OSA. A questo si è aggiunto il lavoro di selezione dei componenti dell'Ufficio R&S su social network, piattaforme e forum digitali. Altri canali di reclutamento sono stati rappresentati dalle candidature spontanee attraverso la sezione "Lavora con noi" del sito osa.coop e l'indirizzo mail dedicato di ricerca e selezione, il passaparola interno ad OSA e i CV presentati direttamente dai

candidati nelle Centrali Operative e nelle altre sedi della Cooperativa presenti sul territorio nazionale. Nel corso dell'anno i candidati contattati sono stati 4.387 con una prevalenza di infermieri (1.438), fisioterapisti (1.031) e OSS (911). Sono state invece 1.564 le persone sottoposte ai colloqui di selezione con 501 infermieri a rappresentarne la quota più rilevante, seguiti da fisioterapisti (373), OSS (364) e logopedisti (83). Al termine dell'iter di selezione, complessivamente, i candidati inviati alle commesse e poi contrattualizzati sono stati 566 con una prevalenza significativa per il servizio di Assistenza Domiciliare nel Lazio e in Sicilia.





La Direzione Sanitaria

Nel 2023 la Direzione Sanitaria è stata impegnata in molteplici attività. Diversi sono stati gli Audit per la preparazione documentale destinata all'accreditamento.

Nello specifico sono stati attuati sia Audit di mantenimento presso varie sedi operative che per attività relative all'accreditamento nel Lazio, in Sicilia e in Puglia. Inoltre la stessa attività è stata rivolta a sedi di Assistenza Domiciliare Integrata di nuova apertura (in Campania e in Abruzzo).

È proseguita l'attività di Telemedicina, già precedentemente sperimentata con la progettazione ed erogazione di un servizio di Telemedicina a Rocca Calascio (L'Aquila), comune dislocato rispetto alle principali vie di accesso, rivolto a pazienti anziani, in supporto alla Medicina Territoriale.

La Direzione Sanitaria si è occupata inoltre della gestione del sistema di tracciabilità dei rifiuti speciali e della gestione dei reclami,

quest'ultima con lo scopo di rispondere alle esigenze manifestate e per esercitare una verifica dell'adeguatezza dei servizi offerti. Il numero complessivo di reclami pervenuti formalmente per l'anno 2023, conferma il trend di miglioramento degli ultimi 3 anni. Nel 2023 si osserva una riduzione del 45% rispetto all'anno 2022.

Il dato conferma l'efficacia delle azioni intraprese dalla Cooperativa OSA. Tra le azioni che principalmente hanno contribuito a questo risultato sono da segnalare gli incontri del Comitato dei Sanitari, indispensabile momento di confronto e di formazione con le direzioni periferiche della Cooperativa, finalizzato a potenziare le competenze.

Nel corso del 2023, le nuove sedi accreditate di Palermo, Catania, Agrigento, Caltanissetta sono state contrattualizzate. Inoltre, grazie al mantenimento dei requisiti di autorizzazione e accreditamento delle sedi ADI, sono stati rinnovati i contratti attivi nel Lazio.



SEDI ADI OSA AUTORIZZATE ED ACCREDITATE NEL 2023		
REGIONE	SEDE	DELIBERAZIONE
SICILIA	Agrigento	Accreditamento: DDG n. 553 del 08/06/2023
	Catania	Accreditamento: DDG n. 555 del 08/06/2023
	Caltanissetta (Network OSA)	Accreditamento: DDG n. 912 del 18/09/2023
LAZIO	Grottaferrata	Autorizzazione DGR n. G15711 del 24/11/2023
PUGLIA	Mesagne (BR)	Accreditamento Deliberazione regionale n. 476 del 27/12/23
	RSA Villa Bianca - Casa Melissa	Accreditamento Deliberazione regionale n. 389 del 02/12/23





La Sorveglianza Sanitaria

1.745

Visite preventive e/o periodiche, visite su richiesta del lavoratore o rientro al lavoro dopo oltre 60 giorni di assenza per malattia e/o infortunio.

518

Test Quantiferon per la ricerca del *Mycobacterium tuberculosis* (in visita preventiva, triennale per visite periodiche e/o per controllo in seguito a positività o contatto di caso per segnalazione caso TBC).

541

Esami laboratoristici, markers Epatite B, Epatite C, HIV.

14

Esami laboratoristici, markers Epatite B, Epatite C, HIV per controllo infortunio biologico.

515

Esami laboratoristici per le principali malattie esantematiche (morbillo, parotite, rosolia, varicella).

285

Esami laboratoristici di routine (emocromo completo con formula, colesterolo totale, HDL, LDL, trigliceridi, creatinina, GOT, GPT, Gamma-GT, glicemia, esame urine (facoltative)).

82

Elettrocardiogrammi per operatori che svolgono lavoro notturno in commesse della regione Lazio.

64

Elettrocardiogrammi per operatori che svolgono lavoro notturno in commesse dislocate in altre regioni.



L'Unità di Gestione del Rischio

L'Unità di Gestione del Rischio (UGR) è stata impegnata in tutte le attività trasversali che hanno coinvolto i diversi servizi erogati ogni giorno dalla Cooperativa sul territorio nazionale. Sono stati elaborati i documenti richiesti dalle normative vigenti rispetto al rischio sanitario ed infettivo (il Piano Annuale del Rischio Sanitario - PARS), implementando le attività inerenti agli obiettivi in esso inseriti. Nel 2023, l'UGR ha fornito un supporto costante al sistema decisionale del management dei servizi dal punto di vista metodologico ed organizzativo, con l'obiettivo di migliorare la risposta alla domanda di sicurezza di pazienti e operatori e al fine di orientare la Cooperativa verso standard qualitativi di eccellenza. Di rilievo sono state anche le attività di redazione, aggiornamento e implementazione delle procedure sanitarie in relazione alle normative vigenti e alle nuove evidenze scientifiche, unitamente al lavoro del Comitato dei Sanitari. Tra le numerose iniziative portate avanti nel corso del 2023 dall'UGR si segnala, infine, la partecipazione attiva ai Tavoli del Rischio Clinico della Regione Lazio, al fine di introdurre elementi di rischio presenti nell'ambito dell'Assistenza Domiciliare, setting non ancora individuato nell'attività della mappatura regionale.





I tirocini

Nel 2023 sono state svolte oltre 18.000 ore di tirocinio all'interno dei vari servizi di OSA. La Direzione Sanitaria della Cooperativa si occupa del coordinamento di questa attività, effettuata presso strutture e servizi sanitari, sociosanitari e socioassistenziali. Agli studenti viene offerta la possibilità di relazionarsi con tutor che hanno maturato, in questi diversi setting assistenziali, esperienza nella gestione di pazienti fragili e complessi di ogni fascia di età. I tirocinanti possono confrontarsi così con le attività cliniche, infermieristiche e riabilitative e di ambito psicologico o sociale, approfondendo anche il coordinamento e l'organizzazione dei servizi e le dinamiche del lavoro di équipe. Questa attività evidenzia la fattiva collaborazione che OSA ha avviato ormai da tempo con prestigiosi atenei ed enti formativi quali, ad esempio, La Sapienza di Roma, l'Università Cattolica del Sacro Cuore, le Università di Tor Vergata e Roma Tre, la Libera Università Maria SS Assunta – LUMSA, l'università Luiss Guido Carli, la Croce Rossa Italiana e gli atenei di L'Aquila e Chieti.



Il Servizio di Prevenzione e Protezione

Nel 2023 il Servizio di Prevenzione e Protezione (SPP) ha partecipato al lavoro per il mantenimento della certificazione ISO 45001 e per il rinnovo della SA8000. Diversi sono stati poi gli Audit per la preparazione documentale destinata all'autorizzazione di nuove sedi nel Lazio, in Campania ed in Abruzzo. Le attività maggiormente incisive del SPP hanno contemplato la revisione dei piani di gestione delle emergenze alla luce della normativa DM 1, 2, 3 del settembre 2021 insieme alla verifica e alla redazione documentale per i Centri Diurni nel territorio di Latina, riassegnati in seguito a lavori di ristrutturazione. Relativamente agli eventi infortunistici legati alle attività lavorative di OSA il 2023 ha registrato complessivamente 76 infortuni per un totale di 1.211 giorni infortunio. La durata media degli infortuni, che rappresenta la media aritmetica tra il numero dei giorni persi a seguito di un infortunio e il numero degli infortuni accaduti riferito al periodo di interesse (n° giorni persi / n° infortuni = durata media nell'anno di osservazione) è scesa a 15,93 giorni rispetto ai 20 dell'anno precedente. Il SPP è stato poi impegnato nell'implementazione delle attività formative in materia di salute e sicurezza tramite lo sviluppo di una nuova strategia programmatica che ha restituito un risultato ritenuto positivo alla luce del turn-over assunti/dimessi con una percentuale complessiva dell'87,1% di lavoratori che hanno completato il percorso formativo in questo ambito.



L'Organismo di Vigilanza 231

Dal 2015 OSA si è dotata di un modello organizzativo e di gestione ai sensi del Decreto Legislativo 231/2001, provvedimento che ha introdotto in Italia una nuova forma di responsabilità, definita amministrativa ma di natura penalistica, che colpisce enti e società in caso di reati da parte di dipendenti, collaboratori, amministratori e manager. Tale modello negli anni è stato oggetto di adeguamenti e aggiornamenti in relazione e in corrispondenza delle governance aziendali adottate nel tempo nonché alle modifiche normative intervenute in materia.

L'attuale modello organizzativo è stato approvato in data 13/07/2023. La normativa richiede alle imprese di dotarsi di un sistema di controllo per l'esercizio delle proprie attività con l'obiettivo di ridurre al minimo il rischio di commissione di reato, anche colposo, da parte dei propri operatori. Si tratta di un modello organizzativo e di gestione dei processi aziendali che coordina tutte le attività e affida a un soggetto autonomo e indipendente, l'Organismo di Vigilanza, le funzioni di controllo.

In particolare, è tenuto a:

- ▶ vigilare sulla reale applicazione, "effettività", del modello di organizzazione e gestione, al fine di prevenire le fattispecie di reato previste dal D.Lgs. 231/2001
- ▶ verificare periodicamente l'adeguatezza del modello alla prevenzione dei "Reati 231" ovvero dei reati presupposto enunciati dalla D.Lgs. 231/2001
- ▶ verificare che il modello sia aggiornato rispetto ai cambiamenti della struttura organizzativa dell'azienda e/o alle modifiche dei reati previsti dalla normativa di riferimento

L'attuale Organismo di Vigilanza, nominato dal CdA il 30 marzo 2022 e in carica per un triennio, è composto dal Prof. Av.to Mauro Catenacci (presidente), dal Dott. Massimo Negroni e dalla Dott.ssa Chiara Messe.

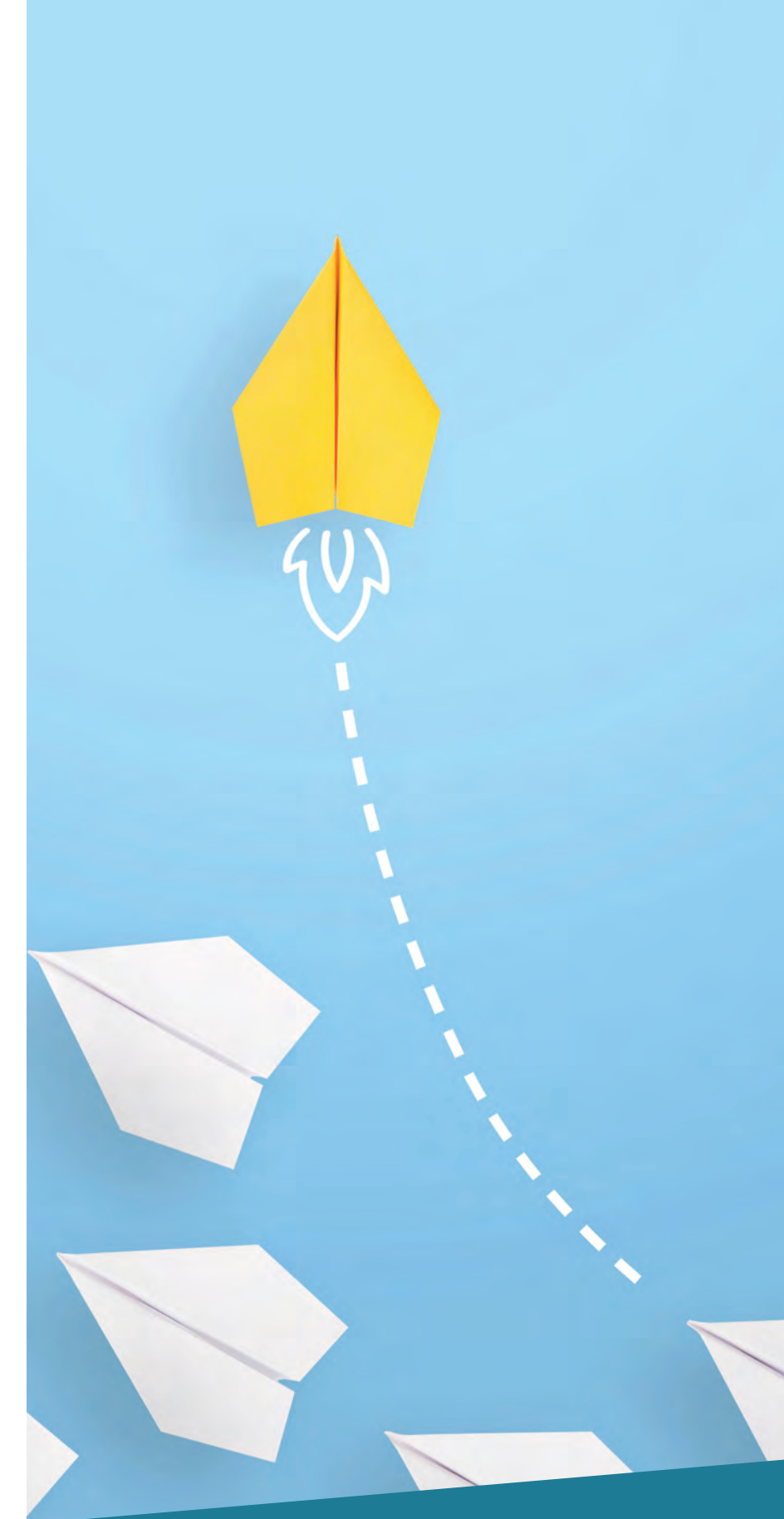


Il rating di legalità

Rispetto delle regole, trasparenza e legalità contraddistinguono da sempre l'operato di OSA. Inserita dall'Autorità Garante della Concorrenza e del Mercato nell'Elenco delle Imprese con Rating di Legalità, nel 2017 OSA ha ottenuto il punteggio massimo di 3 stelle.

Tale riconoscimento, introdotto nel 2012 per le imprese italiane con l'obiettivo di promuovere i principi di comportamento etico in ambito aziendale, rinnovabile e con una durata di 2 anni, costituisce per il lavoro di OSA un significativo attestato.

Il 30 gennaio 2024, a seguito di un'opportuna istruttoria, l'Autorità Garante della Concorrenza e del Mercato ha confermato il possesso delle 3 stelle alla Cooperativa per altri due anni.





Le certificazioni volontarie

Nel corso degli anni, OSA ha scelto di adottare certificazioni volontarie in materia di qualità, sicurezza, tutela ambientale e gestione dell'energia. Questo impegno rappresenta una componente essenziale di un processo continuo, basato sulla rigorosa applicazione delle leggi e delle regole organizzative che governano tutte le fasi operative della Cooperativa, dalla progettazione all'esecuzione, dal monitoraggio delle attività alla verifica dei risultati.

► QUALITÀ (ISO 9001)

Nel 2001 OSA è stata tra le prime realtà italiane nel settore socio-sanitario a ottenere la Certificazione di Qualità secondo la norma ISO 9001, mantenendola costantemente aggiornata fino ad oggi. Questa certificazione non riguarda solo aspetti tecnici, ma include anche fondamentali elementi organizzativi e gestionali che interessano l'intera Cooperativa. Dalla Direzione agli operatori, passando per gli utenti, ciascuno contribuisce alla sua attuazione, evidenziando il legame tra qualità ed efficienza aziendale.

► SICUREZZA (ISO 45001)

Nel 2010 OSA ha deciso di aderire alla certificazione volontaria ISO 45001, mirata a promuovere la prevenzione in materia di sicurezza nei luoghi di lavoro. Questa scelta ha portato a una riduzione del numero medio di infortuni, a una migliore gestione dei rischi relativi alla salute e sicurezza e a un abbassamento del tasso infortunistico durante le attività lavorative.

► TUTELA AMBIENTALE (ISO 14001)

L'adozione di un Sistema di Gestione Ambientale certificato ha consentito ad OSA di controllare e mantenere la conformità legislativa e le prestazioni ambientali, riducendo gli sprechi. Questa scelta ha anche permesso alla Cooperativa di ottenere agevolazioni nelle procedure di finanziamento e semplificazioni burocratiche per gare d'appalto, bandi o progetti europei, promuovendo un approccio orientato alla sostenibilità e alle emergenze ambientali.

► GESTIONE DELL'ENERGIA (ISO 50001)

Nel 2021 l'azienda ha adottato un Sistema di Gestione dell'Energia conforme alla norma ISO 50001, con l'obiettivo di migliorare l'efficienza energetica. Questa implementazione permette di ridurre i consumi energetici, abbattere i costi operativi e diminuire l'impatto ambientale attraverso un uso più efficiente delle risorse. La norma aiuta a identificare aree di miglioramento, stabilire obiettivi energetici e monitorare i progressi, promuovendo una gestione energetica più sostenibile e responsabile. Questo approccio è fondamentale per la competitività e la sostenibilità aziendale.

► IL RINNOVO DELLE CERTIFICAZIONI

Nel periodo dal 25 settembre al 27 novembre 2023, la società di certificazione Dimitto SA ha eseguito audit di "terza parte" per verificare la conformità del Sistema di Gestione Integrato, che comprende Qualità (ISO 9001), Ambiente (ISO 14001) e Sicurezza (ISO 45001), oltre al Sistema di Gestione dell'Energia (ISO 50001). L'esito positivo di queste verifiche ha consentito di mantenere le certificazioni dei sistemi di qualità, ambiente e sicurezza fino a giugno 2024, e quella per la gestione dell'energia fino a novembre 2024. Complessivamente, sono state impiegate 11 giornate uomo, coinvolgendo diversi lavoratori della Cooperativa.



La Responsabilità Sociale d'Impresa SA8000

Nel 2016 la Cooperativa OSA ha deciso di aderire allo standard SA (Social Accountability) 8000 e costruire un Sistema di Gestione per la Responsabilità Sociale d'Impresa, certificato poi l'anno successivo, con l'obiettivo di migliorare il benessere di lavoratrici e lavoratori. In particolare, OSA si impegna a:

- ▶ Contrastare in ogni sua forma il lavoro infantile e tutelare i giovani lavoratori;
- ▶ Astenersi dal compiere qualunque azione di costrizione al lavoro;
- ▶ Garantire la sicurezza e la salubrità del luogo di lavoro;
- ▶ Sostenere la libertà di associazionismo sindacale e la tutela della contrattazione collettiva;
- ▶ Contrastare qualsiasi forma di discriminazione basata su sesso, razza, orientamento politico, sessuale, religioso;
- ▶ Rispettare le Leggi vigenti, la Contrattazione collettiva e il Regolamento Interno in materia di orario di lavoro e procedimenti disciplinari;
- ▶ Corrispondere una retribuzione adeguata in base alla mansione svolta;
- ▶ Governare un processo finalizzato al miglioramento continuo in ognuna delle precedenti attività (Sistema di Gestione).

Lo Standard SA8000 offre molti vantaggi:

- ▶ Maggior fiducia di organizzazioni sociali e consumatori;
- ▶ Monitoraggio eticità e correttezza sociale dei fornitori;
- ▶ Miglioramento clima aziendale e comunicazione interna;
- ▶ Miglioramento rapporto con Istituzioni ed enti di controllo (es. INAIL);
- ▶ Miglioramento e consolidamento dell'immagine aziendale;
- ▶ Creazione e rafforzamento della cultura aziendale.

Nel periodo che va dal 23 marzo al 6 aprile e il 13 settembre il CISE (Centro per l'Innovazione e lo Sviluppo Economico) ha verificato il rispetto dei punti trattati dallo standard SA8000 ed ha confermato la certificazione della Cooperativa per il prossimo triennio.





Parità di Genere (UNI Pdr 125)

Nel 2023 OSA è stata tra le prime realtà cooperative in Italia ad aver ottenuto la certificazione volontaria per il Sistema di Gestione sulla Parità di Genere, secondo la Prassi di Riferimento (PdR) 125.

Un traguardo che sancisce la conformità di OSA in materia di equità salariale, politiche paritetiche di formazione e avanzamento di carriera, supporto alla genitorialità e conciliazione dei tempi vita-lavoro per le socie e i soci.

Un percorso condiviso che ha riguardato la compagine sociale a più livelli, caratterizzato anche dalla realizzazione di una campagna di sensibilizzazione lanciata sui social della Cooperativa e dalla creazione di un video dedicato a questo tema che ha visto tra i protagonisti le lavoratrici e i lavoratori dei vari servizi ed ha avuto quale testimonial d'eccezione l'attrice Enrica Pintore.

Anche in questo caso si tratta di una certificazione volontaria che ha un'importanza sociale significativa e offre molteplici opportunità e vantaggi quali:

- ▶ **Miglioramento dell'immagine aziendale:** dimostra l'impegno di OSA verso l'uguaglianza di genere, migliorando la reputazione e l'attrattiva per clienti, investitori e potenziali dipendenti.
- ▶ **Mantenimento della conformità normativa:** adeguarsi alla PdR 125 aiuta le aziende a rispettare le normative vigenti in materia di parità di genere, riducendo il rischio di sanzioni.
- ▶ **Aumento della competitività:** le aziende che promuovono l'uguaglianza di genere spesso attraggono e mantengono talenti di alto livello, migliorando la competitività sul mercato.
- ▶ **Miglioramento nella gestione delle risorse umane:** implementare politiche di parità di genere contribuisce a una gestione più equa e trasparente delle risorse umane, migliorando il processo decisionale e la soddisfazione dei dipendenti.
- ▶ **Riduzione delle disparità salariali:** promuove pratiche retributive eque, contribuendo a eliminare le differenze salariali tra uomini e donne.
- ▶ **Responsabilità sociale:** contribuisce a un impatto positivo sulla Cooperativa, rafforzando il ruolo di OSA come attore responsabile e sostenibile.
- ▶ **Miglioramento del clima aziendale:** un ambiente di lavoro inclusivo e rispettoso delle diversità favorisce il benessere dei dipendenti, riducendo turnover e assenteismo.
- ▶ **Aumento del vantaggio competitivo nei bandi pubblici:** le aziende certificate possono avere un vantaggio competitivo nei bandi e negli appalti pubblici che prevedono criteri di parità di genere. Nei giorni 25 maggio e 26-27 giugno 2023, le verifiche condotte dall'ente di certificazione accreditato Dimitto hanno permesso alla Cooperativa di ottenere la certificazione.
- ▶ **Ottenimento di incentivi e agevolazioni:** in alcuni casi, le aziende certificate possono accedere a incentivi fiscali, finanziamenti o bandi pubblici che premiano le politiche di parità di genere.





**appendice
economico
finanziaria**



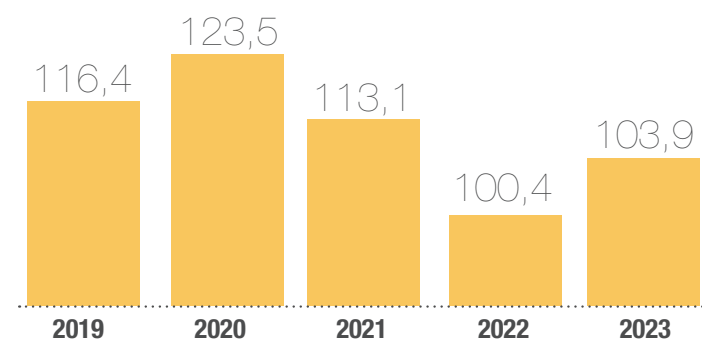
Situazione economico-finanziaria

L'andamento del 2023

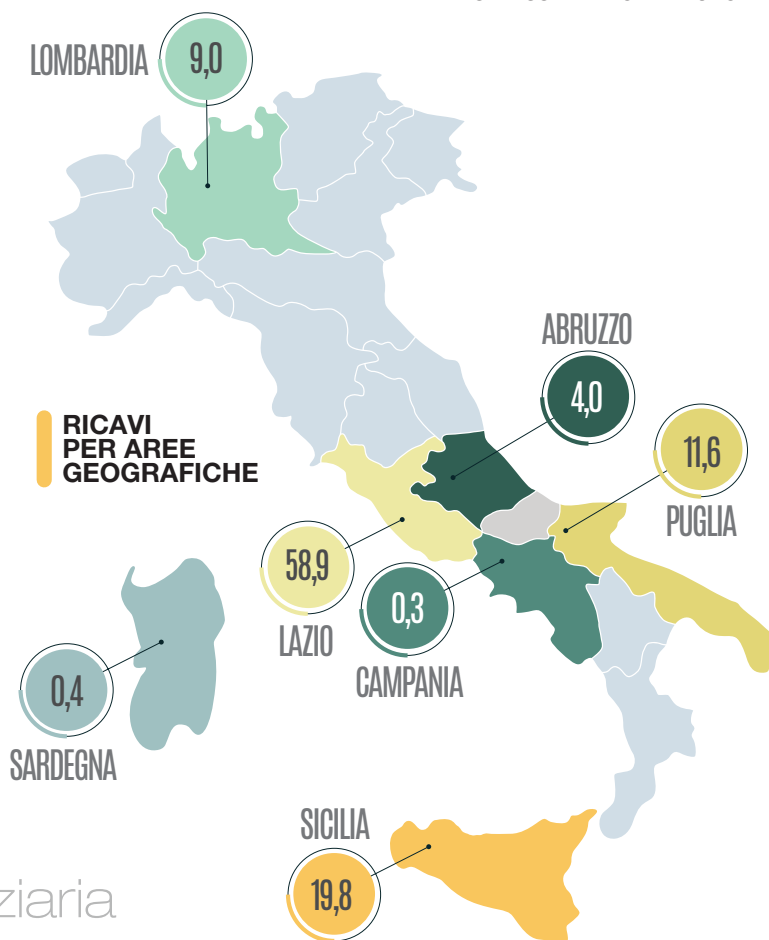
I RICAVI

I ricavi rappresentano i corrispettivi per i servizi sanitari e assistenziali resi. Derivano da incarichi, affidamenti, contratti e accreditamenti da qualificazione in gran parte generati dalla Pubblica Amministrazione (Sistemi sanitari regionali, enti locali, altro). L'andamento dei ricavi di OSA negli ultimi cinque esercizi è rappresentato nel grafico seguente:

RICAVI OSA QUINQUENNIO 2019-2023



La suddivisione e la dimensionale presenza per ambito geografico dimostra la capacità della Cooperativa di presidiare i vari settori in cui si articola l'assistenza territoriale, anche partendo dalle strutture fisiche di cura e assistenza. Preminente è la vocazione all'assistenza domiciliare. OSA, in linea con le proprie strategie, ha confermato la capacità di essere presente su gran parte della filiera sociosanitaria territoriale.



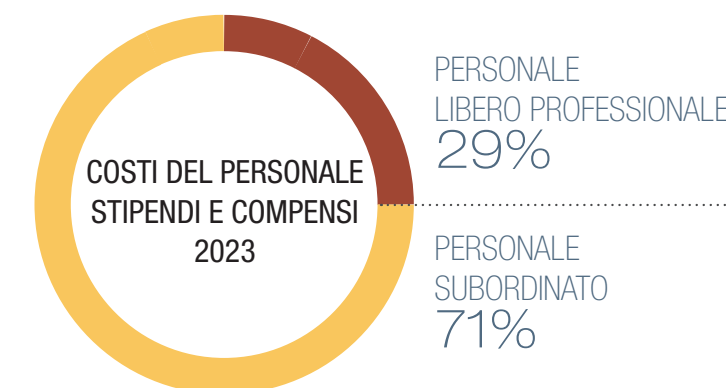
I COSTI DI ESERCIZIO

I costi di esercizio sostenuti nel 2023 riguardano la gestione e l'erogazione dei servizi sociosanitari, con una componente prevalente rappresentata dalla capacità lavorativa a cui si sono aggiunti i costi di ulteriori fattori produttivi quali i materiali di consumo, le dotazioni dispositivi di protezione individuale, i servizi, le locazioni e le spese di struttura. I costi appena menzionati sono indispensabili a garantire la continuità e la qualità dei servizi erogati. Con riferimento alle spese della gestione finanziaria, la loro contribuzione essenziale è riferita alla necessità di garantire pagamenti ed impegni alle rispettive scadenze, in primis le retribuzioni e i compensi dei lavoratori e delle lavoratrici che sono stati mensilmente erogati, nonostante i ritardi nella comunicazione degli ordini elettronici obbligatori da parte di molte pubbliche amministrazioni che hanno rallentato l'emissione delle relative fatture. Nell'esercizio, per il perseguimento dell'ideale equilibrio economico sono state poste in essere azioni di contenimento dei costi e di efficientamento delle proprie attività, valorizzazione degli asset aziendali e investimenti per lo sviluppo, anche in relazione ai volumi di servizio prodotti.

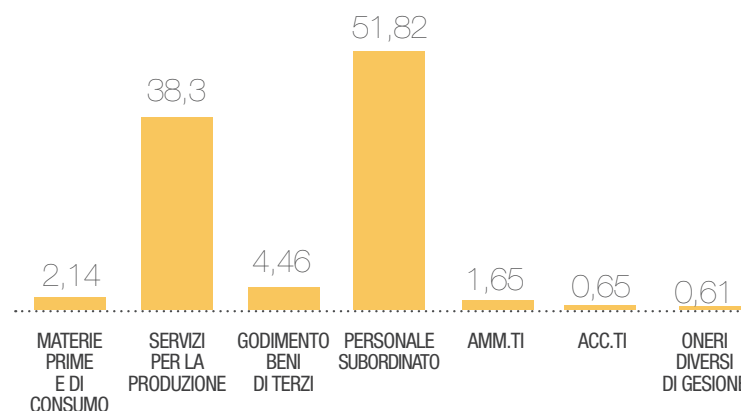
I costi del personale subordinato e libero professionista rappresentano il 74% del totale dei costi aziendali. In dettaglio, sul totale dei costi del personale, il 29% è destinato al personale libero professionista. Il costo del personale è per oltre il 90% generato dai soci di OSA, che così conferma la propria natura di Cooperativa di lavoro.

COSTO PERSONALE PER STIPENDI E COMPENSI ANNO 2023

Personale Subordinato	51,82
Personale Libero professionale	21,48
TOTALE	73,30



DISTRIBUZIONE DEI COSTI DELLA PRODUZIONE ANNO 2023



COSTI DELLA PRODUZIONE ANNO 2023

Materie Prime e di consumo	2,14
Servizi per la Produzione	38,03
Godimento Beni di terzi	4,46
Personale Subordinato	51,82
Ammortamenti	1,65
Accantonamenti	0,65
Oneri Diversi di Gestione	0,61
TOTALE	99,36



Il Margine Operativo Lordo

Il Margine Operativo Lordo, inteso come differenza tra ricavi e costi della produzione, è pari a circa 4,5 milioni di euro.

Esso è stato destinato:

- ▶ Alla copertura degli oneri e proventi finanziari per 3,467 milioni di euro corrisposti sull'indebitamento verso gli stakeholder finanziari
- ▶ Alla copertura di imposte e tasse dell'anno per 0,558 milioni di euro, in lieve aumento rispetto al 2022.

Dopo tale destinazione, l'utile netto risulta dell'11% dei ricavi, pari a circa 496mila euro.

Gli oneri finanziari hanno avuto un sensibile incremento, causato dall'andamento macroeconomico della dinamica dei tassi di interesse.

La tabella che segue esemplifica la destinazione dell'avanzo di esercizio (Margine Operativo Lordo) alla remunerazione dei principali stakeholder.

MARGINE OPERATIVO LORDO EFFETTIVO ANNO 2023	4.521
Oneri Finanziari	3.467
Imposte	558
Utile	496

dati in migliaia di euro.

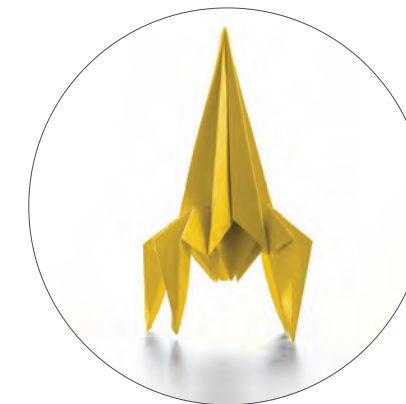


COMPOSIZIONE DELL'AVANZO DI ESERCIZIO

Utile d'esercizio/ Ristorno/Fondi per lavoratori
Imposte e Tasse
Oneri finanziari

DESTINAZIONE

Patrimonio, soci cooperatori, soci sovventori
Stato
Istituti di Credito/Investitori



L'andamento patrimoniale

Lo Stato Patrimoniale rappresenta la fotografia delle attività, delle passività e del Patrimonio Netto al 31 dicembre 2023.

IL PATRIMONIO NETTO

Il Patrimonio Netto rappresenta i mezzi propri della Cooperativa rilevati al termine dell'esercizio ed indica la solidità raggiunta da OSA. Esso è costituito da:

- ▶ Il capitale sociale, cioè quanto hanno conferito i soci
- ▶ Le riserve, vale a dire quanto ha accumulato l'azienda
- ▶ L'utile conseguito nell'esercizio

Nel 2023 il Patrimonio della Cooperativa si attesta in oltre 20 milioni di euro, in lieve contrazione rispetto all'anno precedente.

	2023	2022	INCREMENTO/DECREMENTO 2023 VS 2022
PATRIMONIO	20.063	20.620	-558
Capitale Sociale	7.922	8.415	-493
▶ Cooperatori	2.128	2.104	24
▶ Sovventori	5.794	6.311	-517
Riserve	11.645	11.908	-264
Utile netto d'esercizio	496	297	199

dati in migliaia di euro.

LE RISORSE FINANZIARIE

Per assicurare la continuità dei flussi finanziari necessari a pagare i fattori produttivi, in particolar modo a garantire l'erogazione puntuale degli stipendi e il regolare adempimento dei versamenti previdenziali e fiscali, OSA accede al mercato dei capitali procurandosi le risorse occorrenti. Alla chiusura dell'esercizio 2023, la posizione finanziaria netta, che misura l'indebitamento oneroso con il mercato dei capitali, era pari a 35,8 milioni di euro, al netto delle transitorie giacenze liquide di circa 1,1 milioni di euro. L'indebitamento netto complessivo non ha subito significative variazioni, mentre le giacenze liquide al 31/12 risultano in diminuzione rispetto al 2022 di 3,5 milioni di euro.

CAPITALE DI CREDITO	2023
ISTITUTI BANCARI	36,9
LIQUIDITÀ DISPONIBILE	-1,1
POSIZIONE FINANZIARIA NETTA	35,8

Anche la possibilità di investimento per la crescita è stata preservata grazie all'attivazione di linee di credito, seppur maggiormente onerose in virtù dell'incremento dei tassi di interesse, ma resi sostenibili dalla contestuale riduzione dell'indebitamento pregresso. **In generale OSA conferma, anche nel 2023, un sostanziale equilibrio finanziario tra attivo e passivo circolante.**

ATTIVO CIRCOLANTE	60,3
CREDITI	59,2
LIQUIDITÀ	1,1
PASSIVO CIRCOLANTE	53,9
DEBITI	53,9
di cui Verso	
▶ Banche Breve Termine	22,1
▶ Altri (Fornitori, Stato, etc)	25,1
▶ Soci (Stipendi, compensi, altro)	6,7
PASSIVO NON CORRENTE	14,8
▶ Banche Medio e Lungo Termine	14,8

GLI INVESTIMENTI

La Cooperativa rileva tra le immobilizzazioni il valore degli investimenti fatti nel tempo. La dimensione delle tre categorie, immateriali, materiali e finanziarie, è riportata nella tabella di seguito. Il valore delle immobilizzazioni nette complessive risulta pari a 30,8 milioni di euro. La variazione rispetto al 2022 è dovuta sostanzialmente alla vendita dell'immobile di proprietà sito a Roma, in Via Appia Pignatelli, alla vendita del 50% della partecipazione nella società A Casa Tua S.r.l. ed a movimentazioni minori.

IMMOBILIZZAZIONI	2023	2022
IMMATERIALI	10.052	9.678
MATERIALI	8.750	9.884
FINANZIARIE	12.010	12.779
TOTALI	30.812	32.341
VARIAZIONE	-1.529	

OSA ha movimentato il valore delle proprie dotazioni materiali e immateriali, tra investimenti e dismissioni, per un valore netto di 122mila euro. I disinvestimenti sono stati finalizzati alla creazione di valore funzionale allo sviluppo della Cooperativa nei settori di specializzazione. La tabella che segue riporta le variazioni per singola sottoclasse di immobilizzazioni del rispettivo costo storico e indica il valore degli ammortamenti dell'anno.

INVESTIMENTI	2023	2022
IINVESTIMENTI RICERCA E SVILUPPO	5	0
STRUMENTI E TECNOLOGIA	168	491
ADEGUAMENTI PRESIDI	406	29
IMMOBILI	-1.698	0
MARCHIO/SOFTWARE/DIRITTI DI BREVETTO	593	649
COSTI DI IMPIANTO E AMPLIAMENTO	648	294
AMMORTAMENTI	-1.651	-2.096
SALDO IMMOBILIZZAZIONI FINANZIARIE	-863	3.043
VARIAZIONE NETTA	-2.391	2.410

dati in migliaia di euro.

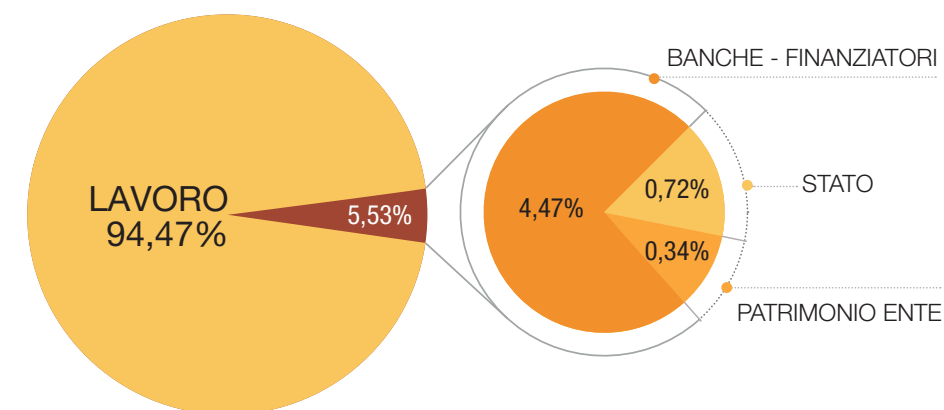
IL VALORE AGGIUNTO GLOBALE - V.A.G.

Il Valore Aggiunto Globale (V.A.G.) evidenzia, attraverso una grandezza, la ricchezza che le attività imprenditoriali svolte nel corso dell'esercizio hanno generato in favore di diversa classe di stakeholder. Secondo le indicazioni dell'Agenzia per le Onlus, partendo dal bilancio civilistico si possono rappresentare le variabili e le dimensioni di tale misura, come riportato nella tabella qui a fianco. L'analisi dei valori è finalizzata a comprendere, al di là del suo valore complessivo, come si distribuisca il valore aggiunto e su quali portatori di interesse. La riclassificazione del bilancio secondo lo schema del valore aggiunto evidenzia una conferma negli anni della struttura della incidenza dei vari fattori necessari alla costruzione del valore aggiunto contenuto nei servizi erogati da OSA. L'andamento di questa variabile, nella Cooperativa attesta il pieno svolgimento della funzione mutualistica, in quanto il V.A.G. viene assegnato per circa il 90% al fattore lavoro, mentre la residua quota si ripartisce tra lo Stato, per le imposte, la remunerazione dei finanziatori e l'incremento del patrimonio dell'Ente.

VALORE AGGIUNTO GLOBALE (V.A.G.)	2023
VALORE DELLA PRODUZIONE	103,9
▶ MATERIE PRIME E DI CONSUMO	-2,1
▶ SERVIZI PER LA PRODUZIONE	-38,0
di cui servizi di lavoro professionale	21,5
▶ COSTI PER GODIMENTO BENI DI TERZI	-4,3
VALORE AGGIUNTO CARATTERISTICO	80,7
COSTO DEL PERSONALE	-51,8
▶ SERVIZI DI LAVORO PROFESSIONALE	-21,5
▶ AMMORTAMENTI E ACCANTONAMENTI	-2,3
▶ ALTRI ONERI ACCESSORI	-0,6
RISULTATO OPERATIVO GLOBALE	4,5
▶ GESTIONE FINANZIARIA	-3,5
RISULTATO ORDINARIO	1,1
▶ IMPOSTE	-0,6
RISULTATO NETTO	0,5

DISTRIBUZIONE DEL VALORE AGGIUNTO GLOBALE

	2023	2022	2021
LAVORO	73,30	69,70	79,90
BANCHE- FINANZIATORI	3,5	2,4	2,6
STATO	0,6	0,3	0,7
PATRIMONIO ENTE	-0,3	0,2	0,3
	77,1	72,7	83,5



LA CERTIFICAZIONE DEL BILANCIO

Sono ormai 25 anni che OSA ha scelto di incaricare una società di revisione accreditata a livello nazionale per la certificazione del proprio bilancio. Un percorso che ha stimolato la crescita di competenze e un continuo aggiornamento della struttura amministrativa. La certificazione del Bilancio 2023 è stata svolta dalla società Ria Grant Thornton S.p.A., incaricata per un triennio dal 2021.

Le sedi OSA in Italia

Sede legale, uffici amministrativi e direzionali
Via Lucio Volumnio, 1 - Roma

Sede direzionale e coordinamento
Via Vallerotonda, 7 - Roma

LOMBARDIA

MILANO
Centrale Operativa ADI Milano
Via Vittor Pisani, 10 **

BELLAGIO (CO)
RSA Residenza Bellagio
Via La Mazzina, 14

OSIO DI SOTTO (BG)
Centrale Operativa ADI/UCPDom
ATS Bergamo, Milano, Brianza,
Brescia e Insubria
Via Taschetta, 6 **

CREMA (CR)
Centrale Operativa ADI
ATS VALPADANA
Via Medaglie d'Oro, 2

ABRUZZO

L'AQUILA
Centrale Operativa ADI ASL PE
Via Pescara, 2A

LAZIO

ROMA
Centrale Operativa ADI
ASL ROMA 1
Via Francesco Marconi, 25

Centrale Operativa ADI
ASL ROMA 2
Via Vallerotonda, 7

Centrali Operative Roma Capitale
SAISH, SAISA, SISMIF e HIV
Via Vallerotonda, 7

Ufficio Sistemi di gestione certificati
Via Lucio Volumnio, 1

Marketing e Comunicazione
Via Vallerotonda, 7

Centro Riabilitazione ex art.26
e Poliambulatorio Santorre
Via Santorre di Santarosa, 70

Ambulatorio Riabilitazione
ex art.26 Castani
Via dei Castani, 183

GUIDONIA MONTECELIO (RM)
Centrale Operativa ADI
ASL ROMA 5
Via della Longarina, 1

CERVETERI (RM)
Centrale Operativa ADI
ASL ROMA 4
Via Martiri delle Foibe, 25

FIUMICINO (RM)
Centrale Operativa ADI
ASL ROMA 3
Via Filippo Brunelleschi, 105-109

FRASCATI (RM)
Casa di Riposo
Villa del Melograno
Via Valle di Sant'Ignazio, 7/A

GROTTAFERRATA (RM)
Centrale Operativa
ADI/ Centrale Operativa Sociale
Via Roma, 9

VITERBO
Centrale Operativa ADI
Via Luigi Galvani, 22

LATINA
Centrale Operativa ADI ASL LT
Via P.L. Nervi, snc
Torre 10 Mimose c/o
C.C. Latinafiori

Servizio Sociale
Viale IV Novembre, 25

Centro Diurno "Salvatore Minenna"
Via Mugilla, 23

Centro Diurno "Casal delle Palme"
Str. Casal delle Palme, 1

Centro Diurno "Le Tamerici"
Str. Casilina Sud, 1333

Centro Minori
Via Legnano, 8

FROSINONE
Centrale Operativa ADI ASL FR
Via Giacomo de Matthaes, 12

Centro Diurno Disabili e Minori
Via Armando Fabi, 175

Gruppo Appartamento
Via Vado del Tufo, 19

Durante e dopo di noi
Viale America Latina, 107

Centro Mediazione Familiare/Spazio
Neutro
Via Cesare Terranova, 6

Centrale Operativa Sociale, Spazio
Ascolto Antiviolenza, Coordinamento
Servizi Sociali Comunali
Via Aldo Moro, 58

CAMPANIA

NAPOLI
Centrale Operativa ADI Napoli 1
Via G. Porzio 4, Centro Direzionale
ISOLA A74, 80143

Centrale Operativa ADI Napoli 2
Via Giuseppe Garibaldi 42-44-46

S. GIORGIO A CREMANO (NA)
Centrale Operativa ADI Napoli 3
Via Mario Recanati, 27

CASTEL SAN GIORGIO (SA)
Centrale Operativa ADI SA
Via Piave 49

BASILICATA

POTENZA
Centrale Operativa ADI PZ
Largo Don Uva, 2

PUGLIA

VICO DEL GARGANO (FG)
CRAP ASL FG
Via Sueripolo, 16

S. NICANDRO GARG. (FG)
CRAP ASL FG
Piazza Martiri di Nassiriya, snc

SAN SEVERO (FG)
Centrale Operativa ADI ASL FG
Via Celenza, 1

MESAGNE (BR)
RSA MESAGNE - VILLA BIANCA
e CASA MELISSA
Via Santa Madre Teresa di Calcutta, snc

OSTUNI (BR)
RSA PINTO CERASINO
Via Giosuè Pinto, 20

SICILIA

PALERMO
Centrale Operativa ADI ASP PA
Via Giuseppe Sciuti, 1/D

Centrale Operativa ADI ASP PA
Via Giuseppe Mazzini, 59

AGRIGENTO - FAVARA (AG)
Centrale Operativa ADI ASP AG
Via Strada Provinciale 15, snc

CATANIA
Centrale Operativa ADI CT
Via XX Settembre, 50

SARDEGNA

CARBONIA (SU)
Centrale Operativa ADI ASL CI
Piazza Marmilla
Palazzo Via Ala Italiana, snc

IGLESIAS (CI)
Servizio ADI
Via della Regione, 34





*Il resoconto sociale 2023 riprende alcuni contenuti e dati
pubblicati nel Bilancio Sociale di OSA per l'anno 2023
consultabile sul sito osa.coop*



PROGETTO GRAFICO ED EDITORIALE COOMUNICA

Finito di stampare a giugno 2024